

# TRAIT D'UNION

#16  
Février 2016  
la-wantzenau.fr

Lettre d'information mensuelle de la Commune de La Wantzenau



## EDITO

Patrick DEPYL,  
Maire de  
La Wantzenau

Chères  
Wantzenauviennes et  
chers Wantzenauviens,

La période dans laquelle nous entrons est intéressante à plus d'un titre. Nous allons devoir choisir des architectes pour nos différents projets. C'est déjà fait pour les ateliers et pour les équipements sportifs, ce le sera bientôt pour nos futures écoles. Cela demande un travail minutieux de préparation, de programmation et de comparaison des offres, sans oublier l'indispensable concertation avec les riverains. Nous nous y employons.

Au delà des équipements structurants, cette participation de la population est nécessaire pour améliorer notre cadre de vie. Une première réunion d'une commission extra-municipale sur la circulation et le stationnement s'est traduite par une feuille de route pour les 6 prochains mois pour analyser au plus près les difficultés et les opportunités pour améliorer la situation. D'autres consultations sont en préparation sur d'autres sujets. Nous en reparlerons dans les prochains mois.

Chaque projet important décidé par l'équipe municipale doit s'accompagner de l'avis des personnes concernées par ce projet. C'est la démarche de co-construction qui a déjà fait ses preuves dans le cadre des ateliers avec le personnel technique municipal et dans le cadre des équipements sportifs avec les associations utilisatrices.

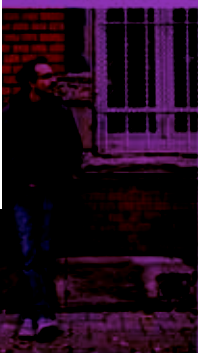
Cette co-construction citoyenne vient accompagner le travail de fond réalisé en commission par les élus. L'avenir de notre village doit être une oeuvre collective, concertée, il mérite l'attention du plus grand nombre.

Garçons  
Trottoirs  
en concert



Elsässer  
we

# SAISON CULTURELLE 2016



ORIGINES

LA WANTZENAU  
Janvier > Juillet 2016



La Wantzenau  
Strasbourg Eurométropole

## SOMMAIRE

- p.2** | PLACER LA CULTURE AU CŒUR DE NOTRE PROJET
- p.3** | PROGRAMMATION CULTURELLE
- p.4** | LA WANTZENAU BIENTÔT DANS LE RÉSEAU « VILLES AMIES DES ÂÎNÉS »
- p.5** | LES JOBS D'ÉTÉ, SAISON 2 !
- p.6** | LA TNT PASSE À LA HD  
ENQUÊTE PUBLIQUE PLU
- p.7** | CETTE ANNÉE, À L'ÉCOLE DU WOERTHEL  
EN BREF
- p.8** | EN IMAGES  
PAROLE À L'OPPOSITION

## AGENDA

### Mars

- 2/03** | HISTOIRES POUR PETITS ET GRANDS  
*A 10h et 16h - Bibliothèque*
- 6/03** | FÊTE DU PARTAGE  
*De 14h à 21h - Foyer Socio-Culturel*
- 8/03** | DON DU SANG  
*De 17h à 20h - Espace J-C Klein*
- 12/03** | L'ALSACE A UN INCROYABLE TALENT  
*A 20h30 - Le Fil d'Eau*
- 13/03** | 5KM ET SEMI-MARATHON  
*Départ à 10h30 - Espace J-C Klein*
- 16/03** | CONSEIL MUNICIPAL  
*A 20h - Salle du Conseil*
- 17/03** | ATELIER D'ILLUSTRATION  
*A 15h30 - Bibliothèque*
- 21/03** | LA COLLECTE DES DÉCHETS MÉNAGERS  
DU 22 EST AVANCÉE AU 21 MARS
- 23/03** | BRICOLAGE DE PÂQUES  
*De 15h à 17h - Bibliothèque*
- 23/03** | SOIRÉE D'INFORMATION RAM  
*A 20h - Espace J-C Klein*
- 26/03** | FÊTE DE PÂQUES DU JUDO  
*De 10h à 18h - Dojo*
- 26/03** | PASSAGE À L'HEURE D'ÉTÉ (+1H) DANS  
LA NUIT DU 26 AU 27 MARS

## TRAIT D'UNION

DIRECTEUR DE LA PUBLICATION ET RÉDACTEUR EN CHEF :  
**Patrick Depyl, Maire**

COORDINATION DES TEXTES, CRÉATION MAQUETTE ET  
MISE EN PAGE :

**Elsa Christmann-Halon**

CRÉDITS PHOTOS :

*Services de la Mairie, école du Woerthel*

COUVERTURE :

Saison culturelle 2016

IMPRESSION :

**Imprimerie Parmentier - La Wantzenau**

DÉPÔT LÉGAL :

Février 2016

MAIRIE : 11, rue des Héros - 67610 LA WANTZENAU

Tél. 03.88.59.22.59 • Fax. 03.88.59.22.50

Courriel : [info@la-wantzenau.fr](mailto:info@la-wantzenau.fr)

Site Internet : [www.la-wantzenau.fr](http://www.la-wantzenau.fr)

Site Internet du Canal Local : [www.wantztv.fr](http://www.wantztv.fr)

## PLACER LA CULTURE AU CŒUR DE NOTRE PROJET : UN PARI GAGNANT !



*Le duo mère/fils de la famille Busy à la batterie lors du Concert des Familles (31/01/16)*

En rendant au Fil d'Eau sa complète destination, nous faisons clairement le choix d'un pari gagnant sur le plan humain, social et économique. Ce lieu manquait considérablement d'investissement et de sens depuis sa création, nous avons maintenant une formidable occasion de le valoriser à son maximum et de le faire vivre dans toutes ses fonctions.

C'est pour porter au mieux ce projet que nous avons fait le choix d'accueillir dans notre équipe une experte de la programmation culturelle, Anne-Sophie Rauscher, qui est chargée du développement culturel.

Il est certain que la promotion de la culture, pour la faire connaître et la rendre accessible au plus grand nombre, requiert un investissement financier conséquent, mais, apporter à nos concitoyens de la qualité et de la diversité le justifie !

La culture est un bel outil de promotion du vivre ensemble : le concert des familles réalisé par l'Ecole de Musique en a été une merveilleuse illustration.

La Wantzenau recèle de nombreuses pépites parmi toutes les générations que nous voulons soutenir et valoriser.

Nous sommes fiers que le Fil d'Eau joue maintenant pleinement son rôle dans la célébration du talent et du patrimoine culturel de La Wantzenau, que le village contribue à faire vivre et à renouveler.

Bien-sûr, notre programmation servira, premièrement et avant tout, à mettre en lumière nos artistes locaux que nous pourrions découvrir et suivre dans leur évolution. Mais il sera aussi possible de venir admirer et applaudir bon nombre d'artistes venus d'ailleurs, que leur renommée soit régionale, nationale ou internationale.

Nous nous attacherons à diversifier au mieux les propositions afin de vous permettre, à toutes et à tous, de vous retrouver dans ce lieu et de découvrir la culture sous toutes ses formes, tout au long des saisons culturelles à venir.

Avoir cette superbe salle est une chance, il nous faut la faire vivre à travers les spectacles et les rencontres ! Je souhaite que cette saison réponde à vos attentes et à vos souhaits.

Notre projet culturel a commencé à prendre forme avec un Fil d'Eau revisité, des manifestations riches et variées comme le salon du livre.

Nous nous attachons à mobiliser et à valoriser toutes nos forces locales pour que la culture puisse prendre toute sa place au cœur de notre village.

Ce projet ne peut se faire sans une équipe dédiée, des personnes engagées qui ne comptent pas leur temps et leurs heures car leur motivation est forte. Merci à Martine, Muriel, Nathalie, Elsa, Anne-Sophie, Daniel, Christophe et William.

Et maintenant, venez nombreux, venez goûter au plaisir du spectacle vivant, écouter les artistes que vous aimez et découvrir de nouveaux talents !

Que cette saison qui s'offre à vous soit un véritable rempart contre la tristesse et la morosité !

*Myriam STENGER,  
1<sup>ère</sup> Adjointe, en charge du service aux  
familles, de la citoyenneté et des affaires  
culturelles.*

# LA PROGRAMMATION CULTURELLE 2016

En soutenant, en valorisant et en favorisant les initiatives associatives, celles de la bibliothèque et de l'École de Musique, la commune souhaite que chacun puisse participer pleinement à la vie culturelle.

Les grandes lignes de la programmation du Fil d'Eau sont :

- la mise en place d'une programmation riche et variée au Fil d'Eau sur un rythme d'environ dix spectacles par an, en sus des événements associatifs ou communaux, comme le traditionnel « Elsässer Owe », ou encore la fameuse fête « Wantz en Fête et en Musique », qui permettra cette année de voir se succéder sur scène, l'École de Musique, l'Harmonie Municipale mais aussi des talents locaux amateurs et peut-être bien une ou deux surprises... Le Fil d'Eau sera également mis à disposition des habitants de la commune afin de vivre en direct les soirées des ½ finales et de la finale de la coupe d'Europe du Football ;

- une programmation répondant à tous les publics. Pour cette demi-saison, seront proposées, un spectacle jeune public avec « Andrée Kupp dresseuse et montreuse de légumes », un concert de variété avec Cock Robin, un spectacle d'humour avec Baptiste Lecaplain ;

- la continuité du développement des lectures publiques, des contes, des ateliers de bricolage et d'illustration, des expositions... dispensés par la bibliothèque, qui connaissent un grand succès. Un salon du livre organisé pour la première fois, nous permettra de découvrir des auteurs et conteurs alsaciens et lorrains. La grande nouveauté de cette saison sera une grande balade contée « enmusiquée » ;

- le maintien et développement de la participation de l'École de Musique à la vie culturelle avec ses quatre concerts annuels et notamment le concert de

printemps qui se fera avec la participation de la bibliothèque, sur le thème des « Contes et Légendes », les soirées d'ouverture de saison et en exclusivité, « La rencontre entre deux orchestres juniors » qui réunira l'orchestre junior de Saverne et l'orchestre junior de La Wantzenau, pour un concert autour du thème du Seigneur des Anneaux et de Pirates des Caraïbes ;

- le soutien aux manifestations et aux événements organisés ou co-organisés par les associations en mettant à leur disposition, en plus du Fil d'Eau, des moyens techniques et humains.

Bref, vous l'aurez compris, tout sera fait pour que chacun puisse trouver un spectacle à son goût et que surtout le Fil d'Eau devienne un réel lieu de rencontres et d'échanges pour les tous les Wantzenauviens.

Anne-Sophie RAUSCHER

## Programmation, de mars à juillet 2016

DATE // HEURE // LIEU	ÉVÉNEMENTS	INFORMATIONS PRATIQUES
Sam. 12 mars // 20h30 Fil d'Eau	L'Alsace a un incroyable talent	Pré-vente : 6€ (-15ans)/10€ Sur place : 10€(-15ans)/14€
Jeu. 17 mars // 15h30 Bibliothèque	Atelier d'illustration	Gratuit - Sur inscription auprès de la bibliothèque A partir de 7 ans
Sam. 2 avril // 17h30 Fil d'Eau	Concert de printemps	Gratuit - Tout public
Ven. 8 avril // 19h30 Fil d'Eau	Elsässer Owe	Gratuit - Tout public
22-23 et 29-30 avril // 20h30 Foyer Socio-Culturel	Théâtre français « La bonne adresse »	Plateau - Tout public
Sam. 23 avril // 16h Fil d'Eau	Andrée Kupp dresseuse et montreuse de légumes	Tarif : 8€ Tout public
Ven. 29 avril // 20h30 Fil d'Eau	Cock Robin	Assis : 34€ (hors frais de location) Debout : 29€ (hors frais de location)
Dim. 22 mai // 14h30 Bibliothèque	Balade contée « enmusiquée »	Gratuit - Sur inscription auprès de la bibliothèque Tout public
Jeu. 2 juin // 20h30 Fil d'Eau	Baptiste Lecaplain	Plein tarif : 34€ (hors frais de location) Tarif réduit : 32€ (hors frais de location)
Sam. 4 juin // 20h Fil d'Eau	Rencontre entre deux orchestres juniors	Gratuit - Tout public
Mer. 8 juin // 15h30 Bibliothèque	Pinocchio, conte d'antan au fil du temps	Gratuit - Sur inscription auprès de la bibliothèque De 5 à 9 ans
Sam. 18 juin // 16h Fil d'Eau	Wantz' en Fête et en Musique	Gratuit - Tout public
06-07-10 juillet // 20h30 Fil d'Eau	Soirée foot en direct	Gratuit - Tout public
Mer. 13 juillet // 19h30 Fil d'Eau	Bal populaire	Gratuit - Tout public

Pour les spectacles payants, informations et billetterie en mairie : le mardi de 15h à 18h / le mercredi de 10h à 12h / le jeudi de 10h à 12h

# LA WANTZENAU BIENTÔT DANS LE RÉSEAU « VILLES AMIES DES AÎNÉS »

En octobre 2015, le Conseil Municipal a voté à l'unanimité le projet de s'engager dans la démarche des « Villes amies des Aînés » et de rejoindre le réseau de l'organisation mondiale de la santé et le réseau francophone des « Villes Amies des Aînés »

Le Maire a signé la lettre d'engagement pour solliciter cette adhésion et l'inscription de notre commune dans cette démarche.

Cet engagement témoigne de notre volonté :

- de promouvoir une politique affirmée en faveur des Aînés de la commune ;
- d'élaborer un plan d'action global et structuré avec des axes prioritaires ;
- de mobiliser tous les acteurs de notre commune.

Notre engagement s'inscrit dans la durée, avec une perspective d'amélioration continue.

## « Villes Amies des Aînés », de quoi parle-t-on ?

Le projet mondial « Villes Amies des Aînés » est né à Rio de Janeiro, en 2005 lors du 18<sup>ème</sup> Congrès Mondial de gérontologie et de gériatrie.

Des travaux de recherche, lancés avec le concours de 33 villes du monde entier, ont donné lieu à un document diffusé par l'Organisation Mondiale de la Santé (O.M.S.) : le protocole de Vancouver.

Ce protocole a pour objet de fixer un cadre et une méthodologie commune à chaque ville du monde qui souhaiterait entrer dans la démarche. En 2010, l'O.M.S a créé le réseau mondial des « Villes et communauté Amies des Aînés ».

Le réseau francophone des Villes Amies des Aînés a été créé en 2012, afin de soutenir une dynamique et un partage d'expérience et de bonnes pratiques des villes françaises.

Ce réseau de solidarité et d'entraide fédère les villes qui se mobilisent pour changer le regard sur le vieillissement, pour promouvoir des conditions de vie adaptées aux Aînés, pour un mieux vieillir et un mieux vivre ensemble.

Actuellement 52 villes françaises dont trois villes alsaciennes sont engagées dans cette action (Strasbourg, Mulhouse et Rixheim).

## Pourquoi cet engagement de la municipalité ?

Parce qu'il est de notre responsabilité d'élus d'anticiper les changements de la société. Les enjeux sont importants au regard de l'allongement de la durée de vie et de notre courbe démographique : plus d'un Wantzenauvien sur cinq est âgé de plus de 60 ans (chiffres Insee 2012).



Des réflexions doivent être menées pour l'amélioration de l'habitat, le maintien de l'autonomie avec une demande de vivre et vieillir à domicile, la participation à la vie de la commune...

Parce que la municipalité travaille sur des sujets qui sont en résonance avec la question du vieillissement de la population : elle porte de grands projets d'urbanisme, elle accompagne l'agenda d'accessibilité, elle réinterroge son plan de circulation et de mobilité urbaine, elle définit une nouvelle politique culturelle, elle soutient les associations et valorise le bénévolat...

Parce que notre équipe a l'ambition de relever ces défis en intégrant dans toutes ses actions, le projet d'une commune adaptée aux seniors et profitable à tous.

## Ce qui est déjà fait

Nous avons fait le choix de maintenir les actions engagées précédemment répondant à une réelle attente de nos concitoyens âgés : les sorties annuelles du troisième âge, les visites à domicile pour les grands anniversaires, la fête de Noël, le soutien aux associations, comme le Club Seniors et les amis du Tilleul.

Pour identifier des nouvelles attentes et besoins, nous avons donné la parole aux personnes âgées de plus de 80 ans, vivant seules à domicile, lors d'une enquête menée par les élus de la commission solidarité.

Nous avons mis en place une navette gratuite hebdomadaire, un atelier « vieillir et alors » de la CARSAT, un atelier de révision du code la route suivra et nous avons soutenu des ateliers informatiques.

Depuis un an, le Conseil des Aînés, nouvelle assemblée consultative de participation citoyenne, se saisit des questions d'intérêt général pour enrichir la réflexion sur nos orientations politiques et participer à la vie de la cité.

Des personnes Aînées s'engagent à titre individuel dans les activités municipales : participation aux nouvelles activités péri-éducatives, animation d'ateliers comme celui de la révision du code de la route, travail d'archivage et édition d'un livre sur l'histoire de La Wantzenau.

Il s'agit d'aller plus loin : toutes nos actions se doivent d'être inscrites dans une politique globale qui sera traduite en plans d'actions prioritaires à mener après une première phase d'audit.

# LA WANTZENAU BIENTÔT « VILLES AMIES DES AÎNÉS » (suite)

## ► Ce qui reste à faire ?

Nous sommes engagés dans un processus qui va durer 4 à 5 ans environ et nous devons respecter la méthode issue du protocole de Vancouver.

Après la première phase d'entrée dans la démarche Villes Amies des Aînés (en cours), le processus est structuré en trois phases successives :

1. Phase d'élaboration du diagnostic : portrait du territoire, audits, priorisation des thématiques ;
2. Plan d'action : mobilisation du réseau local, communication, mise en œuvre du plan d'action ;
3. Retour sur expérience : évaluation du plan d'action et évolutions

Après chaque étape nous vous informerons de l'avancée de nos travaux et réflexions.

## Concrètement comment fait-on ?

Nous allons nous engager dans la deuxième phase qui est celle du diagnostic. Il s'agit d'accéder à une meilleure compréhension du vécu des Aînés dans notre commune. Nous allons donc donner prioritairement la parole aux personnes âgées de 60 ans et plus, qui seront appelées à s'exprimer sur huit thèmes identifiés :  
Transports et mobilité - Habitat - Lien social et solidarité - Culture et loisirs - Bâtiments

et espaces extérieurs - Autonomie, services et soins - Participation citoyenne et emploi - Information et communication.

Tous ces thèmes seront traités en atelier, d'une ou de deux demi-journées, par des groupes constitués d'une dizaine de personnes. Sur la base d'un questionnaire, d'échanges et de débats, nous identifierons ensemble les aspects facilitant la vie dans notre commune à l'égard des Aînés, les obstacles à leur bien-être et les suggestions pour rendre La Wantzenau mieux adaptée aux besoins de ses Aînés.

Le nombre d'ateliers sera déterminé en fonction des personnes qui se mobilisent. Les aidants sont invités à se joindre à cette réflexion.

Le Club Seniors, la maison de retraite Le Tilleul et le Conseil des Aînés sont prêts à s'investir pleinement dans cette démarche.

## Un appel est lancé

Un appel est lancé pour ouvrir cette participation à toute personne âgée de plus de 60 ans car il est important que tous les quartiers et toutes les tranches d'âges soient représentés :  
- les 60 -74 ans et  
- les 75 ans et plus.

D'ici cet été, nous vous communiquerons le résultat de notre réflexion, les thèmes prioritaires identifiés et le plan d'action retenu.

Pour la suite, la mobilisation sera étendue car les questions traitées concernent les élus de toutes les commissions, les services de la commune, les aidants, les associations, les entreprises et les commerces, le corps médical et les services médicaux sociaux, les acteurs institutionnels et tous les concitoyens qui souhaitent relever ce défi avec nous.

En attendant, merci de vous engager à nos côtés et de vous inscrire pour participer aux ateliers, à l'accueil de la mairie, par téléphone au 03.88.59.22.59, ou par mail à [info@la-wantzenau.fr](mailto:info@la-wantzenau.fr)

*Françoise BOISSIERE,  
Adjointe en charge des solidarités*

## Vos contacts pour ce projet

Sabine Bertoli,  
Service de la mairie  
[sabine.bertoli@la-wantzenau.fr](mailto:sabine.bertoli@la-wantzenau.fr)

Françoise Boissiere,  
Adjointe aux solidarités,  
[francoise.boissiere@la-wantzenau.fr](mailto:francoise.boissiere@la-wantzenau.fr)

## LES JOBS D'ÉTÉ, SAISON 2 !

En 2015, la municipalité a lancé sa première opération « jobs d'été ».  
Une cinquantaine de jeunes de notre commune avait bénéficié de cette action... Objectif 100 pour 2016 !



Au vu de ce succès de la saison précédente, nous avons décidé de renouveler cette opération en 2016, en anticipant, dès ce mois-ci, la mobilisation des entreprises et des jeunes.

## Appel aux entreprises

Nous lançons un appel aux professionnels de la commune qui peuvent proposer un

emploi saisonnier pour les mois de juin, juillet, août et/ou septembre 2016. Les profils des jeunes sont variés ; ils sont étudiants ou lycéens, engagés dans des filières professionnelles diversifiées, de tous domaines et de tous niveaux. L'année dernière, ils ont gagné la confiance des entreprises participantes par leur sérieux et leur dynamisme.

Si vous avez des projets d'emplois saisonniers pour cet été, merci de nous communiquer vos propositions. Nous reprendrons contact avec vous et définirons ensemble les modalités de mises en relation : communication du livret des candidats, organisation d'une réunion d'information, proposition de candidatures pré-sélectionnées, entretiens...

## Appel aux jeunes

Vous avez plus de 16 ans et souhaitez travailler cet été, alors n'hésitez pas, cette action vous est destinée.

Nous avons déjà plusieurs dizaines de postes à vous proposer, à la mairie et chez les agriculteurs pour la castration du maïs... et ce n'est qu'un début !  
A compter du 1<sup>er</sup> mars, venez remplir un dossier de candidature à la mairie. Les inscriptions sont possibles jusqu'au 30 avril.  
Nous vous contacterons par la suite pour faire connaissance et faciliter votre embauche.

*Françoise BOISSIERE,  
Adjointe en charge des solidarités*

## Vos contacts pour ce projet

Cécile Vix,  
Service de la mairie  
[cecile.vix@la-wantzenau.fr](mailto:cecile.vix@la-wantzenau.fr)  
03.88.59.22.59

Françoise Boissiere,  
Adjointe aux solidarités,  
[francoise.boissiere@la-wantzenau.fr](mailto:francoise.boissiere@la-wantzenau.fr)

# PASSAGE À LA TNT HD

La TNT passe à la Haute Définition en France métropolitaine. Êtes-vous prêt ?



La norme de diffusion de la Télévision Numérique Terrestre (TNT) évolue prochainement sur l'ensemble du territoire métropolitain. Elle permettra de diffuser des programmes en HD sur l'ensemble des 25 chaînes nationales gratuites de la TNT, avec une meilleure qualité de son et d'image.

Cette évolution va également permettre de libérer des fréquences pour le déploiement du très haut débit mobile (services 4G de la téléphonie mobile) dans les territoires.

Les téléspectateurs concernés par ce changement sont ceux qui reçoivent la télévision par une antenne râteau. Ils

doivent s'assurer dès maintenant que leur téléviseur est compatible HD.

## Comment vérifier que son téléviseur est prêt ?

Pour profiter de la TNT HD, il faut posséder un équipement compatible HD. Si vous recevez la TNT par l'antenne râteau (individuelle ou collective), un test simple existe pour s'assurer que votre téléviseur est prêt pour le 5 avril :

- vous voyez sur votre équipement le logo « TNT HD » :



- vous visualisez le logo « Arte HD » à l'écran en vous plaçant, soit sur la chaîne 7, soit sur la chaîne 57 :



Si ce n'est pas le cas, l'achat d'un équipement compatible est à réaliser rapidement afin d'éviter toute rupture d'approvisionnement dans les magasins.

Il n'est toutefois pas nécessaire de changer de téléviseur : l'achat d'un adaptateur compatible TNT HD suffit (à partir de 25€ dans le commerce). Une charte a été signée avec de nombreux revendeurs de matériels : n'hésitez pas à leur demander conseil !

La liste de ces revendeurs agréés est disponible sur le site [www.recevoirlatnt.fr](http://www.recevoirlatnt.fr)

**Le 5 avril 2016, un réglage de votre téléviseur compatible HD sera nécessaire pour retrouver l'ensemble de vos chaînes avec une qualité HD**

Le passage à la TNT HD engendra une réorganisation des bouquets des chaînes dans la nuit du 4 au 5 avril. Les

téléspectateurs dont le téléviseur est relié à une antenne râteau devront par conséquent lancer une recherche et une mémorisation des chaînes à partir de la télécommande de leur téléviseur ou de leur adaptateur, le cas échéant.

## Des aides sont disponibles pour accompagner le téléspectateur

Deux types d'aides sont prévus :

- **l'aide à l'équipement TNT HD** : il s'agit d'une aide financière de 25€ disponible dès maintenant, pour les téléspectateurs dégrévés de la contribution à l'audiovisuel public (ex-redevance) et recevant la télévision uniquement par l'antenne râteau ;

- **l'assistance de proximité** : c'est une intervention gratuite à domicile opérée par des agents de La Poste, pour la mise en service de l'équipement TNT HD. Elle est réservée aux foyers recevant exclusivement la télé par l'antenne râteau, et dont tous les membres ont plus de 70 ans ou ont un handicap supérieur à 80%. Cette aide est disponible depuis début 2016 en appelant le 0970 818 818 (appel non surtaxé).

*Documents fournis sur [www.recevoirlatnt.fr](http://www.recevoirlatnt.fr)*

Retrouvez toutes les informations sur le passage à la TNT HD :

[www.recevoirlatnt.fr](http://www.recevoirlatnt.fr) ou 0970 818 818 (du lundi au vendredi de 8h à 19h - appel non surtaxé).

## VERS L'ENQUÊTE PUBLIQUE SUR LE PLU DE L'EUROMÉTROPOLE

Après plus de cinq ans d'élaboration, le Plan Local d'Urbanisme (PLU) de l'Eurométropole a été arrêté par le Conseil Métropolitain, le 27 novembre dernier, et sera définitivement adopté fin 2016.

Depuis le diagnostic de territoire en 2011 jusqu'aux prescriptions réglementaires en 2015, plusieurs étapes de concertation ont jalonné son élaboration.

Ces temps forts ont été l'occasion de présenter avec le maximum de clarté et de pédagogie les enjeux, les orientations et la traduction réglementaire de ce document cadre pour la politique d'aménagement du territoire de l'agglomération. La concertation a également permis de proposer de nombreuses rencontres avec le public permettant à chacun de s'exprimer.

Obligatoire et codifiée, l'étape de **l'enquête publique** est aujourd'hui la dernière occasion donnée aux habitants de faire leurs remarques.

Elle **se déroulera du début du mois d'avril à la fin du mois de mai** et sera encadrée par une équipe de sept commissaires enquêteurs.

Pendant cette période, un dossier complet du PLU arrêté sera à disposition dans les mairies et au centre administratif de l'Eurométropole. **Un registre d'observations** sera tenu à la disposition du public et plusieurs permanences seront

organisées pour un échange direct avec la commission d'enquête. Vous pourrez également déposer vos observations directement via le site internet [www.strasbourg.eu](http://www.strasbourg.eu), dans la rubrique consacrée au PLU.

**A La Wantzenau, un commissaire enquêteur du PLU viendra pour sa permanence le mercredi 27 avril 2016, de 15h à 18h, à la mairie.**

*Services de l'Eurométropole*

## CETTE ANNÉE, À L'ÉCOLE DU WOERTHEL

Depuis le mois de septembre, l'équipe pédagogique du Woerthel a décidé de faire voyager les enfants aux temps des châteaux forts, des princesses et des chevaliers.

C'est ainsi que lors de la semaine du goût en octobre 2015, les élèves des deux classes se sont transformés en pâtisseries, afin de confectionner des gâteaux en forme de château fort et de château de princesses. Les cakes ont fait office de murs, les roulés à la confiture ont formé les tours et les gaufres ont servi de portes et de fenêtres. Il y avait même un pont levé et un donjon en chocolat, ainsi que de magnifiques toits roses pour les châteaux de princesses.

C'est tout naturellement, que les enfants ont fabriqué des chapeaux de princesses et de chevaliers pour notre traditionnel défilé de carnaval dans le quartier. Il a eu lieu le vendredi 5 février en présence de nombreux parents et fut suivi d'un goûter, auquel ont participé les enfants de la micro-crèche du Woerthel.

*Marie-Ange Gramfort et  
Céline Herdly-Goerig,  
enseignantes et directrice.*



*Princesses et chevaliers ont fièrement défilés lors carnaval dans le quartier (05/02/16)*

## EN BREF

### ► Inscription en ligne pour les NAP

Pour ce troisième cycle des NAP, la mairie de La Wantzenau permet aux parents de faire leur demande de vœux en ligne via le site Internet de la commune. Pour ce faire, un lien sera bientôt disponible en ligne.

### Modalités pratiques d'inscription

Dates du cycle 3 : du lundi 18 avril au vendredi 24 juin 2016.

Mise en ligne du programme et inscription en ligne : du 10 au 20 mars 2016.

Permanence d'inscription en mairie : le jeudi 10 mars 2016 de 17 h à 19 h.

La confirmation d'inscription vous parviendra, par mail, au plus tard le 31 mars 2016.

Plus d'informations :

[www.la-wantzenau.fr](http://www.la-wantzenau.fr) rubrique « Enfance et jeunesse », puis « NAP »

### ► Tombola du printemps

Les commerçants du marché hebdomadaire de La Wantzenau, avec le soutien de la commune, organisent une tombola. Pour chaque achat effectué chez un des commerçants du marché, quel que soit le montant, un ticket vous sera remis. Le tirage au sort sera organisé le vendredi 18 mars. Un seul ticket gagnant ! Le lot est offert par l'ensemble des commerçants.

Le numéro gagnant sera affiché au marché. Le lot pourra être retiré le jour-même ou l'un des vendredis suivants.

### ► Ateliers jeunes

Suite à la diffusion d'un questionnaire à destination des familles et des jeunes âgés de 10 à 15 ans, la commune en partenariat avec la FDMJC d'Alsace va proposer, après les vacances de février, plusieurs ateliers artistiques et culturels : théâtre, zumba, jeux de société, cinéma d'animation et peinture.

Période des ateliers : du 7 mars au 1<sup>er</sup> juillet, à raison d'1h30 par semaine et par atelier.

Les ateliers seront maintenus dès lors qu'un minimum de 5 jeunes s'y sera inscrits.

Les inscriptions sont à remettre en Mairie ou à l'intervenant d'ici le 7 mars.

Tarif : 50€ / atelier pour toute la période

Les faits marquants en images



1



2



3



4

Légende :

1. Cérémonie des Voeux du Maire (07/01/16)
2. Bricolage de Carnaval à la bibliothèque (03/02/16)
3. Exposition « Au fil des saisons » (Du 19/01/16 au 19/03/16)
4. Après-midi jeux de société à la bibliothèque (17/02/16)

En vertu de la loi du 27 février 2002, cet espace est réservé à l'expression politique des composantes du Conseil Municipal.

> Notre Wantzenau

*Aucun texte ne nous est parvenu*

> Liste d'Entente Communale

Un changement de majorité municipale entraîne souvent une réorientation des projets et c'est le principe de la démocratie. En revanche, dénigrer systématiquement le travail des équipes précédentes en répétant à l'envi que « nous avons pris un important retard » et que « nous avons de gros progrès à faire pour nous mettre au niveau des communes qui nous entourent », témoigne d'une conception particulièrement partisane de la vie municipale.

Il convient de rappeler, que de 2002 à 2007, 9,2 millions d'euros ont été investis et encore 8,3 de 2008 à 2013 soit au total **17,5 millions** et ceci, avec un endettement qui n'a cessé de décroître passant de 718 € à **247 € par habitant fin 2013**.

Notre commune s'est notamment dotée d'un nouvel espace culturel, d'une mairie rénovée et agrandie, d'une micro-crèche, d'un DOJO, de l'espace baby-gym au JCK et d'une nouvelle bibliothèque, dont personne n'oserait remettre en cause la qualité et le rayonnement.

La modernisation des écoles, un nouvel atelier municipal, de nouveaux vestiaires sont évidemment nécessaires et faisaient partie des projets inscrits et financés dans notre programme.

Néanmoins, multiplier les travaux et vouloir tout inaugurer sur un seul mandat pour un montant de près de **20 millions** d'euros, en portant l'endettement par habitant à plus 1 370 € alors que nos capacités d'autofinancement s'effondrent, revient à jouer avec l'équilibre financier de notre commune et dénote une politique à courte vue.

*Katia BOSSUYT et Serge HUGEL (Art. remis le 10/02/16)*