

TRAIT D'UNION

#12
Septembre 2015
la-wantzenau.fr

Lettre d'information mensuelle de la Commune de La Wantzenau



EDITO

*Patrick DEPYL,
Maire de
La Wantzenau*

Chères
Wantzenauviennes et
chers Wantzenauviens,

La rentrée scolaire s'est bien passée. Pour une équipe municipale, c'est toujours un moment important. Le corps enseignant a beaucoup travaillé, nos agents ont oeuvré pour que les espaces soient le plus accueillants possible en tenant compte de leur vétusté. De nouveaux ordinateurs ont été livrés. Le jour de la rentrée, j'ai visité les écoles pour témoigner mon soutien à la communauté éducative. Dans ce domaine, je suis très satisfait de la mise en place pour cinq ans d'un nouveau partenariat avec l'AGES, après une mise en concurrence de plusieurs opérateurs. Il nous restera néanmoins à trouver des places supplémentaires pour le périscolaire dans l'attente de nos nouvelles écoles.

Les grands chantiers de notre commune (ateliers municipaux, équipements sportifs et complexe scolaire) entrent les uns après les autres dans leur phase de programmation. Nous vous présenterons l'avancée de la réflexion lors d'une réunion publique avant la fin de l'année avec nos hypothèses financières jusqu'à la fin du mandat.

D'ici là, nous souhaitons aborder la question globale de la circulation dans notre village. Une commission extra-municipale sera constituée avec celles et ceux d'entre vous qui le souhaitent pour travailler sur ce sujet très important. Une fois de plus, l'intelligence collective de notre village sera mise à contribution, car dans ce domaine la pratique quotidienne des déplacements apportera davantage de réflexions pertinentes et de solutions que des bureaux d'études pourtant spécialisés. Telle est ma conviction.

Si vous êtes intéressés, n'hésitez pas à m'envoyer un mail : patrick.depyl@la-wantzenau.fr ou venir me rencontrer à l'occasion d'une de mes permanences du vendredi après-midi.



La Wantzenau
Strasbourg Eurométropole

SOMMAIRE

- p.2** | SALLES INFORMATIQUES DES ÉCOLES
- p.3** | EN ROUTE POUR LA RENTRÉE !
- p.4** | LES ASSOCIATIONS FONT LEUR RENTRÉE
- p.4** | AIRES DE JEUX ET MIEUX VIVRE ENSEMBLE
- p.5** | DU GAZ VERT À LA WANTZENAU
- p.5** | RÉNOVATION DE L'ÉGLISE
- p.6** | DES ARRÊTS DE BUS AUX NORMES
- p.6** | JOURNÉE CATANE
- p.7** | L'ASSOCIATION AFRIKA FÊTE L'ÉTÉ
- p.7** | SONDAGE AU MARCHÉ
- p.8** | EN BREF
- p.8** | EN IMAGES
- p.8** | PAROLE À L'OPPOSITION

AGENDA

Octobre

- 1/10** | ACTIONS COLLECTIVES DE PRÉVENTION
CARSAT - *De 9h à 11h - Espace J-C Klein*
- 1/10** | EXPOSITION EXOTIQUES
Du 01/10 au 21/11 - Bibliothèque
- 6/10** | CONSEIL DES AÎNÉS
A 14h - Salle du Conseil
- 7/10** | HISTOIRES POUR PETITS ET GRANDS
A 10h et 16h - Bibliothèque
- 9/10** | CONCERT JAZZ « NEW ORLEANS » - LES
CELESTINS - *20h - Eglise Saint-Wendelin*
- 11/10** | CONCOURS DE PÉTANQUE DOUBLETTE
Terrain rue du Neufeld
- 20/10** | CONFÉRENCE-SPECTACLE « À QUOI TU
JOUES ? » - *20h - Bibliothèque*
- 20/10** | DON DU SANG
De 17h à 20h - Espace J-C Klein
- 28/10** | VEILLÉE D'HALLOWEEN
De 20h à minuit - Bibliothèque
- 31/10** | GRANDE SOIRÉE D'HALLOWEEN
A partir de 17h - Le Fil d'Eau

TRAIT D'UNION

DIRECTEUR DE LA PUBLICATION ET RÉDACTEUR EN CHEF :

Patrick Depyl, Maire

COORDINATION DES TEXTES, CRÉATION MAQUETTE ET
MISE EN PAGE :

Elsa Christmann-Halon

CRÉDITS PHOTOS :

Services de la Mairie

COUVERTURE :

Eglise Saint-Wendelin - Services de la Mairie

IMPRESSION :

Imprimerie Parmentier - La Wantzenau

DÉPÔT LÉGAL : *Septembre 2015*

MAIRIE : **11, rue des Héros - 67610 LA WANTZENAU**

Tél. **03.88.59.22.59** • Fax. **03.88.59.22.50**

Courriel : **info@la-wantzenau.fr**

Site Internet : **www.la-wantzenau.fr**

Site Internet du Canal Local : **www.wantztv.fr**

LES SALLES INFORMATIQUES DES ÉCOLES MODERNISÉES

Cet été, pendant que les écoliers des écoles Ill et Ried et du Centre s'amusaient aux aires de jeux, de nouveaux ordinateurs ont été installés.

C'est plus précisément dans les salles informatiques de ces établissements qu'a eu lieu le déménagement : 16 nouveaux ordinateurs à l'école élémentaire et 6 à l'école maternelle. Tous les anciens PC ont été remplacés par du matériel moderne, sécurisé et ergonomique pour fournir aux enfants les meilleures conditions de travail possible à la rentrée.

Quant aux anciens PC, ils ont été placés dans les salles de classe et à l'école maternelle du Woerthel.

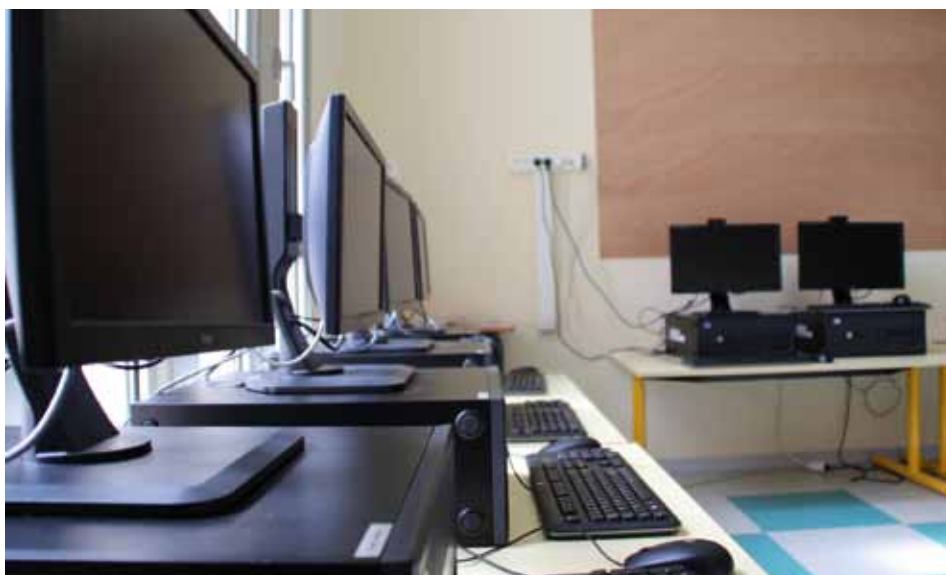
La salle informatique de l'école Ill et Ried est utilisée par la plupart des élèves durant les heures de classe mais aussi durant des NAP (Nouvelles Activités Péri-éducatives) et lors des cours d'informatique animés par le Club Seniors.

L'école élémentaire a aussi été dotée de deux vidéoprojecteurs, de deux nouveaux tableaux tryptiques et d'une connexion Internet dans la majorité des salles de classe et salles des maîtres. L'école maternelle du Centre a été dotée d'un lecteur DVD. Ces équipements mobiles et l'accès à Internet permettront aux professeurs des écoles d'accéder à de nouvelles formes d'enseignement et d'apprentissage grâce au numérique.

E.C-H



16 nouveaux PC dans la salle informatique de l'école Ill et Ried



Et 6 nouveaux PC pour l'école maternelle du Centre

EN ROUTE POUR LA RENTRÉE !

Des souvenirs de vacances plein la tête et prêts pour une nouvelle année, c'est ainsi que près de 480 élèves ont repris le chemin des écoles maternelles et élémentaire mardi 1^{er} septembre.



La rentrée des écoliers (photo archives)

La rentrée scolaire est toujours un grand moment d'émotion. Changement de classe, nouveaux copains et professeurs, rentrée chez les grands... Mais avant que nos petits écoliers n'arrivent les cartables pleins, la commune s'est affairée durant la période estivale pour organiser cette rentrée.

Travaux

Accueillir élèves et enseignants dans les meilleures conditions est prioritaire pour la Municipalité. Ainsi, de nombreux travaux ont été effectués. Tout d'abord, dans le cadre de la mise aux normes d'accessibilité des personnes handicapées des Etablissements Recevant du Public (ERP) communaux, les services techniques ont fait réaliser les travaux nécessaires à l'école maternelle, à la micro-crèche du Woerthel ainsi qu'à la maison des Sœurs : mise aux normes électriques (installation d'un visiophone sonore et visuel, mise en place d'alarmes visuelles dans les sanitaires) et création de cheminements extérieurs (réalisation de bandes de

guidage et d'éveil à la vigilance, pose de nez de marche et de contremarches). Ensuite, des défibrillateurs ont été installés, comme dans d'autres lieux de la commune, dans le bâtiment de direction de l'École III et Ried. Enfin, l'ensemble des locaux a bénéficié d'un grand nettoyage.

Partenariat avec la bibliothèque

Après le bilan positif du partenariat entre l'école primaire et la bibliothèque, celui-ci se poursuit avec la nouvelle directrice de l'école III et Ried, M^{me} Amstoutz. Une dizaine de classes se rend toutes les semaines à la bibliothèque pour lire et/ou emprunter des ouvrages. Les échanges classes/bibliothèque permettent aux enfants de se familiariser plus facilement avec le fonds proposé aux différentes tranches d'âges : albums, premières lectures, romans jeunesse,... Ponctuellement dans l'année, dans le cadre d'une exposition ou en fonction de la demande des professeurs des écoles, des animations et travaux plus approfondis seront organisés (rallye lecture, contes pour les plus petits, ateliers créatifs,...)

NAP

L'année précédente était une année menée à titre expérimental pour les Nouvelles Activités Péri-éducatives. Fort de leur succès, les activités ont redémarré le 21 septembre dernier. Une fois par semaine, les 300 enfants

concernés participent chacun à une activité, culturelle ou sportive, parmi les 17 proposées. Tout le monde trouve son bonheur entre les échecs, la zumba, le football, le langage des signes, le basket, le théâtre...

Et pour que chaque enfant puisse profiter et découvrir pleinement une activité, l'année scolaire est divisée en trois cycles (et non plus cinq comme l'an passé) :

1^{er} cycle : du 21 septembre au 18 décembre

2^{ème} cycle : du 4 janvier au 1^{er} avril

3^{ème} cycle : du 18 avril au 24 juin

Les activités se déroulent les lundis, mardis, jeudis et vendredis de :

- 15h05 à 16h05 pour l'école maternelle Woerthel

- 15h15 à 16h15 pour l'école maternelle Centre

- 15h15 à 16h30 pour l'école élémentaire III et Ried

Toutes ces activités sont prises en charge par la commune afin d'en assurer, cette année encore, la gratuité aux familles.

► Depuis la rentrée scolaire de septembre 2015, les zones et les dates des vacances scolaires ont changé. À noter que la région Alsace demeure toujours dans la zone B. Plus d'infos : <http://www.education.gouv.fr>

E.C-H

LES ASSOCIATIONS FONT LEUR RENTRÉE

Après quelques années d'absence, le Forum des Associations est de retour depuis l'an passé. En 2015, le Judo Club de La Wantzenau, avec le soutien de la commune, a repris la coordination de la manifestation.

Le Forum des Associations, qui s'est tenu le 5 septembre à l'Espace Jean-Claude Klein, était le bon moment pour découvrir et tester la multitude d'activités proposées à La Wantzenau. Les associations organisées en cinq pôles dans le gymnase (sports de balles, sports de plein air, culture/loisirs, sports de combat-arts martiaux/gym et danse, et divers) proposaient des stands d'information, des animations et de nombreuses démonstrations. Plus d'une vingtaine d'associations locales a initié les curieux et recruté de nouveaux membres. Sportif, créatif, solidaire, pour enfant ou pour adulte : il y en avait pour toutes les envies.

La richesse et la diversité de l'offre associative de La Wantzenau sont une force. Sans compter sur l'importance et l'investissement des bénévoles, précieuses mains de fées, qui s'activent toute l'année pour faire vivre notre village. Ainsi, chaque année plus de 70 manifestations telles que les fêtes, les événements sportifs et culturels, les spectacles, les animations pour les enfants... sont mises sur pied.

Retrouvez toutes les manifestations sur notre site Internet, dans la rubrique agenda : www.la-wantzenau.fr



Animations des Scouts

E.C-H

AIRES DE JEUX ET MIEUX VIVRE ENSEMBLE

Je reviens en quelques lignes sur les 4 aires de jeux qui ont été mises en place cet été sur notre ban communal.



Aire de jeux du Silverlake



Si les parents et bien sûr les enfants ont manifesté une grande satisfaction face à cette initiative, certains riverains m'ont fait savoir qu'ils avaient un peu perdu de leur quiétude d'antan.

Toute action engendre son flot d'avis positifs et négatifs, j'en suis conscient. Je comprends les parents qui réclamaient depuis plusieurs années des aires de jeux modernisées et plus sécurisées. Nous savons tous qu'il est indispensable de sortir les enfants qui peuvent profiter du grand air au lieu de rester devant la télévision ou les ordinateurs. De plus nous avons tous été jeunes...

Je comprends également les riverains qui pointent du doigt certains comportements bruyants qui viennent altérer leur qualité de vie.

Pour encadrer l'utilisation de ces aires de jeux, la Municipalité a pris des arrêtés pour définir les horaires et les modalités d'utilisation. Ce n'est certainement pas suffisant. Je fais appel à la responsabilité et aux efforts de chacun pour que le "mieux vivre ensemble" soit une réalité.

J'ai reçu un nombre important de courriers concernant l'installation de ces lieux de convivialité. La très grande majorité encourage la démarche et nous conforte dans notre action. Certains suggèrent que davantage de bancs soient installés notamment dans ces aires de jeux.

J'ai rencontré également de nombreux jeunes adolescents de notre village, ils ont besoin de se "poser" quelque part pour discuter entre eux. Je serai à l'écoute de leurs suggestions.

Vous voyez, on part d'un acte simple, la modernisation ou la création d'une aire de jeux, et on arrive à ce qui fait l'une des briques du "mieux vivre ensemble" dans notre village.

N'hésitez pas à me faire part de vos commentaires, je vous répondrai : patrick.depyl@la-wantzenau.fr

Patrick DEPYL,
Maire de La Wantzenau

Ci-contre, des dessins de Quentin et Juliette, pour remercier la Municipalité d'avoir installé ces nouvelles aires de jeux.

Merci à vous pour vos dessins !

DU GAZ VERT À LA WANTZENAU

Le 8 septembre dernier, M^{me} Ségolène Royal, Ministre de l'Environnement, a inauguré une innovation sur notre ban communal : l'injection de biométhane issu de la fermentation des boues de la station d'épuration dans le réseau de gaz naturel.

C'est un peu technique, je vous le concède, mais c'est une première en France, peut-être même en Europe. En toute franchise, nous n'y sommes pas pour grand chose. L'assainissement des eaux usées est une compétence métropolitaine, mais cette station est située en grande partie sur notre commune et c'est la 4^{ème} de France par sa taille.

Pour faire simple, vos eaux usées une fois traitées vont permettre de chauffer 5000 logements BBC et donc faire baisser les importations de gaz venant de l'étranger. C'est la fameuse économie circulaire qui est de surcroît créatrice d'emplois.

Comme c'est une première technologique, de nombreuses délégations françaises et étrangères vont se succéder sur le site. À nous de leur montrer que La Wantzenau, c'est une station d'épuration à la pointe du progrès, mais également des restaurants où il est agréable de se restaurer.

Patrick DEPYL,
Maire de La Wantzenau



M^{me} Royal, M. Herrmann, M. Depyl et M. Bitz

RÉNOVATION DE L'ÉGLISE SAINT-WENDELIN

Resplendissante à l'intérieur grâce aux travaux réalisés en 2013 par le Conseil de Fabrique, cette année, c'est la façade extérieure de l'Église Saint-Wendelin qui fait peau neuve.

Des travaux de rénovation sont en cours depuis le mois de d'août, et ce jusqu'en novembre à l'église Saint-Wendelin.

Il s'agit plus précisément de la mise en place d'un échafaudage pour la réparation et la peinture des façades ainsi que la réfection des pierres de taille.

L'entreprise Décopaint, de Kilstett, réalise ces prestations pour un coût de l'ordre de 137 000 € TTC dont 50 000 € sont financés par le Conseil de Fabrique de l'église.

La commune s'est assurée que l'entreprise prenne toutes les précautions nécessaires afin d'assurer la sécurité des riverains et des usagers des lieux. Elle veille également à la protection des tombes adjacentes et à la propreté des lieux et de ses abords.

Afin de ne pas perturber le travail des ouvriers, les habitants n'ont pas entendu sonner les cloches pendant plus d'un mois.



L'église Saint-Wendelin au début des travaux de peinture (août 2015)

La façade du monument sera repeinte dans une teinte jaune-crème, comme précédemment.

A noter aussi que l'église sera dotée d'ici la fin d'année d'un équipement permettant d'assécher les murs du bâtiment.

Christelle ARLEN

DES ARRÊTS DE BUS AUX NORMES

La Wantzenau est l'une des 28 communes appartenant à l'Eurométropole, intercommunalité en charge de la voirie. Ainsi, durant les mois d'août et de septembre, trois arrêts de bus ont été remis aux normes.



Remise aux normes de l'arrêt de bus Général Leclerc (août 2015)

La rue des Héros, route principale au centre du village, a quelque peu été perturbée ces dernières semaines en raison de travaux de mise aux normes des arrêts des bus. Étaient concernés les arrêts Leclerc, Patronage et Saint-Yrieix. Le choix des lieux de travaux a été pris en concertation entre la commune de La Wantzenau et l'Eurométropole de Strasbourg.

Il a été démontré que ces arrêts représentent le plus de montées/descentes. Le coût des travaux s'est élevé à 12 000€ TTC par quai.

La programmation de l'ouvrage a été réalisée par le service Déplacement et a été pilotée par le service Aménagement espace public Communes.

Des travaux semblables ont été effectués en 2011 aux arrêts Golf, Tilleul et École puis l'arrêt Mairie en 2012.

Ces travaux sont liés à la loi de 2005 et de ses décrets techniques de 2007 qui donnaient 10 ans aux collectivités pour mettre l'ensemble des arrêts de bus aux normes.

L'Eurométropole de Strasbourg étant une des collectivités les plus avancées pour leur mise aux normes, elle s'est engagée à aller plus loin que la loi en évitant que deux arrêts contigus ne soient pas réaménagés suite à une délibération de juin.

Les travaux bénéficient non seulement aux usagers en fauteuil roulant mais facilitent l'accès à l'ensemble des utilisateurs. Ces travaux permettent par ailleurs de sécuriser les traversées piétonnes et d'apaiser la circulation.

Services de l'Eurométropole et E.C-H

JOURNÉE CATANE 2015

Samedi 29 août, pour la deuxième année consécutive, l'Espace Jean-Claude Klein a été transformé en un espace ludique dédié au jeu de société « Les Colons de Catane ».



Podium des vainqueurs du tournoi Catane : 1^{ère} place pour Sandra Tournier

Au programme de cette journée spéciale organisée par le Katäne Gaming Club La Wantzenau (KGCLW) : Initiation pour faire découvrir le jeu aux novices.

2^{ème} Tournoi Catane pendant lequel 34 personnes venues de tout le département se sont affrontées pour tenter de gagner les magnifiques lots mis en jeu. 6 membres du KGCLW étaient inscrits au tournoi.

Seule Sandra, vainqueur de l'édition 2014, a accédé à la finale. Et elle a remporté la partie décisive en obtenant les 10 points nécessaires.

Résultats : Sandra Tournier, habitante de La Wantzenau, membre fondateur du club, remporte le tournoi Catane 2015 devant Frédéric Schlosser de Schirrhein à la 2^{ème} place, Yann Gaudeau de Strasbourg à la 3^{ème} place, qui complètent le podium, et enfin Pierre Faerber de Schiltigheim à la 4^{ème} place.

Repas convivial : la soirée s'est terminée autour d'un dîner aux couleurs de l'univers Catane réalisé spécialement pour l'occasion par l'association des restaurateurs du village.

Rendez-vous en 2016 pour la 3^{ème} édition.

Vincent TOURNIER
Katäne Gaming Club La Wantzenau

L'ASSOCIATION AFRIKA A FÊTÉ L'ÉTÉ

Le samedi 22 août dernier, l'association AFRIKA organisait sa fête de l'été en présence du Père John Munjuri.

Vous avez été très nombreux à répondre à cette invitation et nous vous en remercions chaleureusement.

Joie, convivialité et partage ont traversé cette après-midi récréative organisée pour soutenir, grâce à votre générosité, les projets que mène au Kenya l'association. Le Père John a pu nous montrer les projets réalisés au niveau de l'école St Paul à Marigat, au cœur de la vallée du Rift, à travers une vidéo projection.

Aujourd'hui, Père John est reparti pour Nairobi et ses responsabilités au sein de sa congrégation des Spiritains, ainsi que vers son travail pastoral au niveau du bidonville de Mukuru.

Nous savons que nous pouvons compter sur vous pour continuer à le soutenir ainsi que ses concitoyens.
MERCI pour tout !



Marie-Jo WANDRES
Association AFRIKA

SONDAGE AU MARCHÉ

Fruits, légumes, fromages, pain... le marché hebdomadaire de La Wantzenau est un rendez-vous incontournable pour de nombreux habitués. En juin dernier, il a déménagé sur le parking à côté de la Mairie. Depuis, nous sommes allés à votre rencontre pour prendre la température.

Cela faisait des mois que le marché, situé rue du Château, s'essouffait. Peu de visibilité, peu de monde, gêne pour les riverains... Toutes ces raisons ont motivé la Municipalité, avec l'appui du Conseil des Aînés, à le rapprocher du cœur du village en l'installant en son centre. Derrière le parking de la Mairie, ce nouvel emplacement offre proximité des autres commerces, visibilité, attractivité et places de parking.

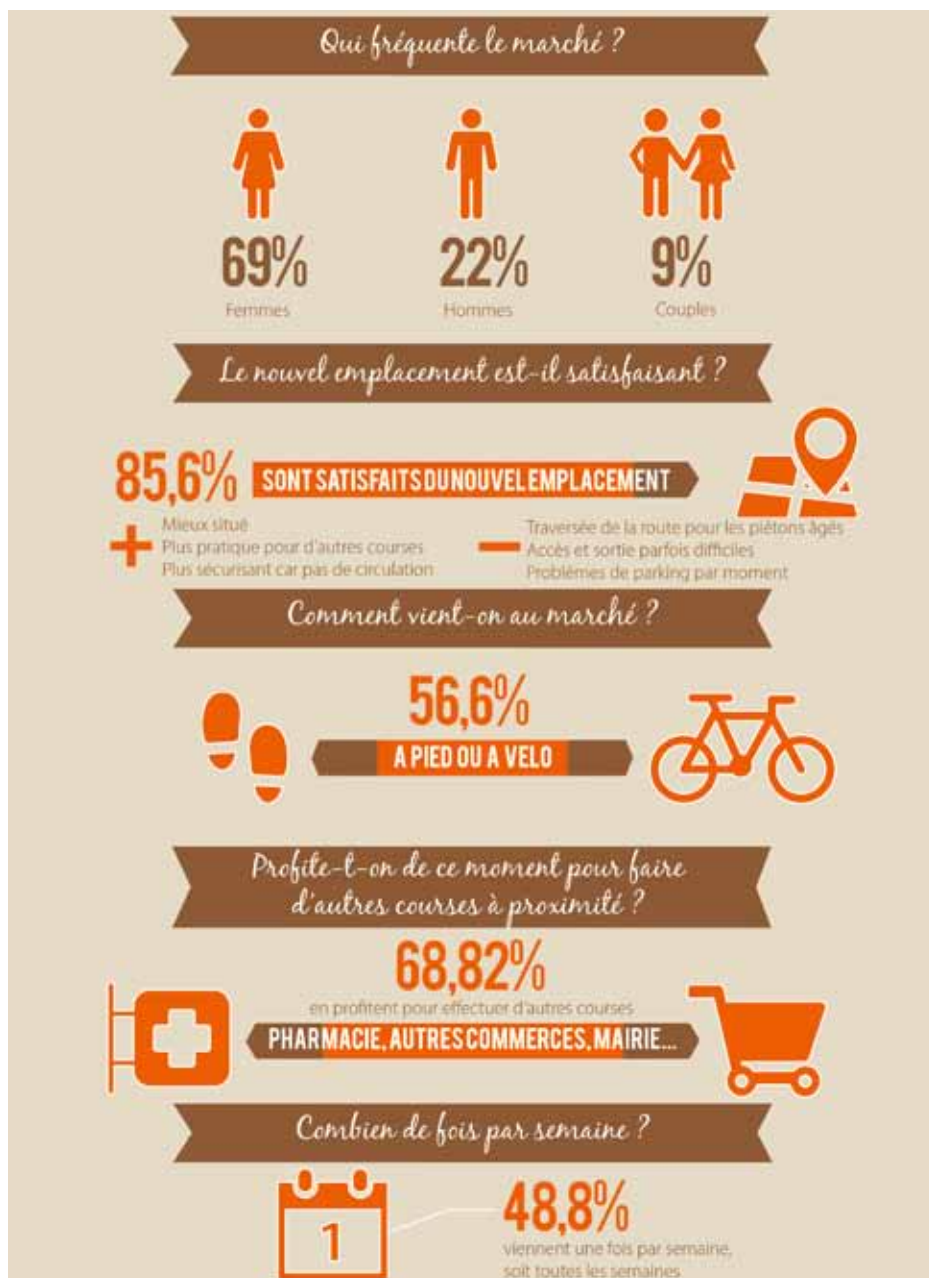
En juin dernier, des membres du Conseil des Aînés ont effectué un sondage auprès de 113 consommateurs durant trois vendredis consécutifs, les 12, 19 et 26 juin.

Femmes, hommes et couples ont notamment répondu à ces questions : quels sont selon vous les avantages et les inconvénients du marché ? Comment vous déplacez-vous pour y aller ? Lorsque vous allez au marché, profitez-vous de ce moment pour effectuer d'autres démarches ou achats à proximité ?

Et à la question « le nouvel emplacement du marché vous satisfait-il ? », 85,5% des sondés ont répondu OUI !

L'infographie ci-dessous vous présente les réponses en images et représentatives du sondage.

E.C-H



EN BREF

► Travaux piste des Forts - du 7 septembre au 16 octobre

Durant la construction du nouveau pont sur le Muhlgiesen, la piste cyclable des Forts est barrée jusqu'au 16 octobre 2015. Une déviation sera mise en place route de Strasbourg.

► Travaux sur la RD468 - De septembre à décembre 2015

L'Eurométropole de Strasbourg va réaliser un rond-point au droit de la rue du Ried qui mène, entre autre, à l'usine Lanxess, sur la RD 468. La circulation sera perturbée à partir du 21 septembre jusqu'en décembre 2015. Un alternat sera mis en place.

► Match de gala - Volley

Match de gala entre les équipes professionnelles de volley du club allemand du TVi Bühl et du club belge du Precura Antwerpen, le samedi 10 octobre à 20h au gymnase de l'Espace Jean-Claude Klein.

► Enquête Insee

L'Institut National de la Statistique et des Études Économiques (Insee) effectue régulièrement depuis 1964 une enquête sur la formation et la qualification professionnelle. Cela sera la septième édition.

À cet effet, 45 000 individus ont été tirés au hasard en France métropolitaine. Ils seront enquêtés par visite à leur domicile. La participation des enquêtés est fondamentale, car elle détermine la qualité des résultats.

Une enquêtrice prendra contact avec les enquêtés de septembre à octobre. Elle sera munie d'une carte officielle l'accréditant.

Les réponses resteront strictement anonymes et confidentielles. Elles ne serviront qu'à l'établissement de statistiques ; la loi en fait la plus stricte obligation.

► Nouvelle consigne de tri des métaux

À compter du 1^{er} octobre 2015, les métaux seront à déposer en mélange avec les papiers, cartons et briques alimentaires. Cette consigne est valable pour l'ensemble des dispositifs existants : conteneurs d'apport volontaire, bacs à couvercle jaune, sacs de tri.

► Information CTS

Depuis le 24 août 2015, une nouvelle agence CTS est ouverte au 9 place Saint-Pierre-le-Vieux, station de Tram Alt Winmàrik.

Quant aux plans et horaires, vous pouvez les trouver à l'accueil de la mairie.

Les faits marquants en images



1



2

Légende :

1. et 2. Présentation et dédicace de l'ouvrage « HISTOIRE et souvenirs d'histoires de La Wantzenau » (03/09/15)

3. Inauguration et visite des logements sociaux rue des Héros (14/09/15)



3

En vertu de la loi du 27 février 2002, cet espace est réservé à l'expression politique des composantes du Conseil Municipal.

> Notre Wantzenau

Ce dernier trimestre cède encore à la morosité économique.

Plus que par le passé, la situation économique affecte durablement tout le monde :

- les jeunes qui ont des difficultés à trouver un emploi, les jeunes ménages, les familles mono parentales qui ont un pouvoir d'achat limité
- toutes les catégories sociales qui voient leurs revenus impactés par des charges insupportables,
- les personnes affectées par un accident de la vie, qui n'ont pas les moyens matériels pour y faire face
- les retraités et les séniors qui se voient de plus en plus isolés

Le point commun sur lequel nous pouvons et devons agir est le logement.

Aujourd'hui une majorité de la population est concernée : 20 107 euros par an pour les personnes seules, 38 982 euros pour un couple : des seuils en deçà desquels le logement est devenu insupportable.

Le prix de l'immobilier est un frein pour répondre aux besoins de logement. Notre devoir d'agir ne relève pas de la pression réglementaire mais de la responsabilité que nous avons quant au devenir des habitants de ce territoire.

Cependant, il ne faudra pas oublier que l'attractivité de notre village passe aussi par le développement du bassin d'emploi à défendre au sein de l'Eurométropole.

contact@notrewantzenau.eu

*Michèle KANNENGIESER - Camille MEYER - Pia KIEFFER
Frédéric MAURY - Christine STROH - Roger BODE*

> Liste d'Entente Communale

Le 16 septembre, le conseil municipal devra se prononcer sur un avenant majeur au contrat entre la Commune et la SERS relatif à l'aménagement du Schwemmloch.

Cet avenant augmente le prix d'acquisition des terrains à 6 000 € l'are au lieu de 4 200 € précédemment, mais avec un montage juridique et financier qui ne peut satisfaire :

- ni les vendeurs qui attendront, dans le meilleur des cas, près de trois ans avant de se voir verser l'intégralité de cette somme ou alors rembourser les 1 800 € d'acompte versé au moment de la promesse de vente,
- ni la Commune qui, en cas de non réalisation de l'opération, s'engage à suppléer la SERS et lui rembourser le montant des acomptes qui n'auraient pas été restitués par les vendeurs défaillants.

La recherche de financements complémentaires modifie les grandes lignes du projet de la majorité municipale par :

- une forte densification de l'aménagement : **420** logements au lieu de **300** initialement et ce sur une surface totale constructible réduite,
 - 33% de logements sociaux locatifs au lieu de 25% auparavant soit **140** au lieu de **75**, sans compter le nombre de logements en accession sociale, non fixé
 - des surfaces par logement fortement réduites,
 - la création d'un parking mutualisé de plus de **400** places.
- Ces modifications méritent pour le moins un vrai débat et une réflexion approfondie sur leurs conséquences pour notre village (circulation, aménagement, équipements...).

Katia BOSSUYT et Serge HUGEL (Art. remis le 14/09/15)