



# WantZOOM

Bulletin mensuel de la Commune de La Wantzenau



## GÉOTHERMIE

SISMICITÉ  
CRESCENDO

p.6

## ASSOCIATIONS

LES OLYMPIADES  
INTER-ASSOCIATIONS

p.24

## ÉVÉNEMENTS

CET ÉTÉ À  
LA WANTZENAU

p.28

# Agenda

## JUILLET

**Atelier Fabrication d'une cocarde**  
Lundi 12 juillet à 15h et 16h  
Bibliothèque

**Cérémonie de commémoration de la Fête Nationale**  
Mardi 13 juillet 2021 à partir de 18h30

- Distribution des « 14 juillet Wecke »
- Soirée musicale Karaoké Live à 20h
- Feu d'artifice à 23h

**Collecte des déchets ménagers**  
Samedi 17 juillet  
La Wantzenau

**Don du Sang**  
Mardi 27 juillet 2021 de 17h à 20h  
Espace Jean-Claude Klein

## AOÛT

**Fête du vélo**  
Dimanche 22 août de 9h30 à 14h  
La Wantzenau

**Cinéma Plein-air**  
Mardi 24 août à partir de 19h  
Forum Jean-Claude Klein

## SEPTEMBRE

**Forum des sports, des loisirs et de la musique**  
Dimanche 5 septembre de 11h à 18h  
Forum Jean-Claude Klein



## RESTEZ CONNECTÉS

Retrouvez toutes les informations et manifestations de votre commune en ligne sur : [www.la-wantzenau.fr](http://www.la-wantzenau.fr)

la page Facebook de la commune : [facebook.com/wantzenau](https://facebook.com/wantzenau)

la page Facebook de la Bibliothèque : [facebook.com/bibliotheque.delawantzenau/](https://facebook.com/bibliotheque.delawantzenau/)

la page Facebook de l'école de Musique : [facebook.com/Ecole-de-musique-de-La-Wantzenau](https://facebook.com/Ecole-de-musique-de-La-Wantzenau)

## WantZ'OOM

DIRECTRICE DE LA PUBLICATION :

Michèle Kannengieser, Maire

COMITÉ DE RÉDACTION :

Marianne Boudaud

RÉDACTRICE EN CHEF : Célia Philibert Dit Jaime

COORDINATION DES TEXTES, MAQUETTE, MISE EN

PAGE : Célia Philibert Dit Jaime

CRÉDITS PHOTOS : Services de la Mairie,

Aurélien Ebel, Célia Philibert Dit Jaime

et associations

IMPRESSION : Parmentier Imprimeurs

LA WANTZENAU

DÉPÔT LÉGAL : juillet 2021

MAIRIE : 11, rue des Héros - 67610 LA WANTZENAU

TÉL. 03.88.59.22.59 • FAX. 03.88.59.22.50

COURRIEL : [info@la-wantzenau.fr](mailto:info@la-wantzenau.fr)

SITE INTERNET : [www.la-wantzenau.fr](http://www.la-wantzenau.fr)

SITE INTERNET DU CANAL LOCAL : [www.wantztv.fr](http://www.wantztv.fr)

# Édito du Maire



**Pour un coeur, en plein coeur !**

Chères Wantzenauviennes, chers Wantzenauviens,

*La construction d'un village relève de la volonté des hommes à créer une communauté autour de points de repères qui rythment le quotidien de ses habitants.*

*Au départ, le choix était souvent dicté par une opportunité liée aux espaces les moins hostiles, aux matériaux disponibles et à l'environnement facilitateur de développement.*

*Je relève en observant La Wantzenau que la vie s'est organisée autour de l'eau, de la forêt, de la proximité de la ville qui bénéficiait des produits de sa pêche.*

*Le village est imprégné par les activités anciennes : maisons de pêcheurs, maisons alsaciennes, bâtiments publics marqués par le grès.*

*Quelle que soit la forme urbaine, on remarquera toujours la convergence vers un point central. Cette centralité est particulièrement marquée par la traversée d'un axe routier structurant qui distribue une bonne partie de l'activité économique et culturelle.*

*Le récent déplacement des écoles laisse dans cet espace stratégique une belle page blanche pour construire un nouveau lieu aux usages multiples. C'est une belle invitation à retrouver la nature, à savoir un parc arboré comme élément principal en plein centre, tout en conjuguant les loisirs, les rencontres et le marché.*

*Cette articulation minutieuse d'usages différenciés, tous orientés vers le bien-être, me conduit à engager avec vous une concertation dont le démarrage nourrit des esquisses architecturales, au travers d'un concours dédié.*

*Ainsi, cette période estivale sera l'occasion pour nos candidats architectes de traduire ce qu'ils auront aussi retenu de La Wantzenau, par leurs propositions qu'ils nous livreront à la rentrée.*

*Dans cet intervalle, il me revient de vous souhaiter un bel été bercé par le soleil wantzenauvien :*

**„En de Wantzeneuj esch de Hemmel emmer bleuj ... ».**

Votre dévouée,  
Michèle KANNENGIESER  
Maire







## Conseil eurométropolitain du 25 juin 2021

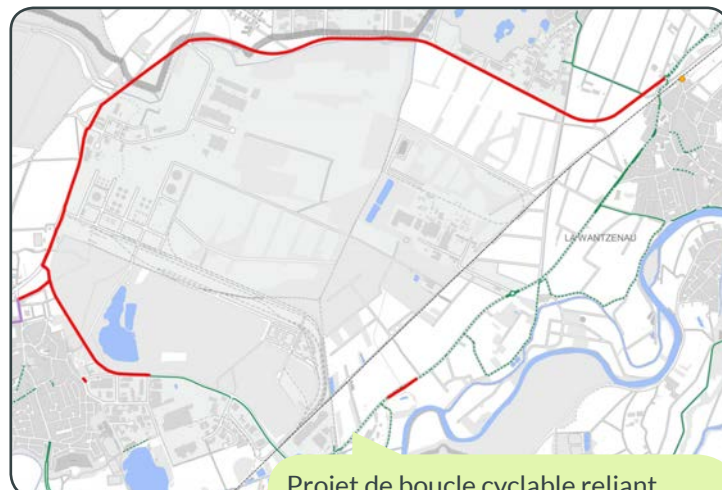
### Financement de vélos à assistance électrique

Le Conseil de l'Eurométropole de Strasbourg a adopté le 29 janvier 2021 une délibération visant à mettre en place pour les particuliers une aide à l'achat sous forme de subvention pour l'acquisition de vélos à assistance électrique (VAE).

La précédente délibération a été complétée notamment en élargissant les aides à l'achat aux vélos à destination des familles (*vélo-cargo*) mais aussi à des solutions écologiques de réutilisation de cycles existants (*kit de motorisation*).

Le montant de l'aide pour l'achat d'un VAE est conditionné par les revenus sur la base de la grille de la tarification solidaire pour les abonnements de transports en commun.

Toutes les informations disponibles sont sur : [www.strasbourg.eu/aides-achat](http://www.strasbourg.eu/aides-achat)



Projet de boucle cyclable reliant La Wantzenau aux zones d'activités

### Plan vélo et infrastructures

Lors du dernier conseil eurométropolitain, les élus ont adopté la partie infrastructure du plan vélo.

L'Eurométropole de Strasbourg va déployer un plan d'investissement massif de plus de 100 millions d'euros pour un réseau cyclable eurométropolitain, sur les 5 prochaines années.

#### 7 grandes orientations ont été retenues :

- Créer des liaisons avec les intercommunalités voisines et renforcer les liaisons transfrontalières afin de permettre le développement sécurisé des déplacements domicile-travail facilité par le vélo à assistance électrique ;
- Rendre cyclables, et donc sécurisés, les principaux axes routiers métropolitains radiaux autour de continuités permettant des accès rapides et sûrs ;
- Relier les communes de première et seconde couronnes par des aménagements en dehors des centres urbains pour développer des liens longues distances ;
- Améliorer et finaliser la rocade Vélostras 1 pour faciliter les échanges entre communes et quartiers afin de rendre cyclable l'ensemble du territoire de l'Eurométropole dans sa diversité géographique ;
- Finaliser les liaisons structurantes facilitant le rabattement sur le réseau Vélostras, organiser un réseau sécurisé autour des gares TER, des collèges et lycées ; favoriser l'accès aux zones d'activités ;
- Créer un « **contournement** » de l'ellipse strasbourgeoise afin d'éviter les conflits piétons-vélos et de sécuriser les itinéraires très utilisés ;
- Réaliser les ouvrages permettant le « **franchissement** » des coupures urbaines : voies de chemin de fer, réseau routier et autoroutier, voies d'eau qui constituent autant de ruptures accidentogènes pour les cyclistes

Concrètement pour notre village, j'ai milité pour la création d'une boucle entièrement cyclable permettant de relier le centre du village à ses zones d'activités, mais également de poursuivre le long de la voie M301, M37, D63 (voir carte ci-jointe).

### Les nouveautés de la carte Atout Voir

Le conseil de l'Eurométropole a reconduit et enrichi ce dispositif « **Carte Atout** ».

Parmi les nouveautés :

- la carte Atout Voir sera offerte gratuitement à tous les élèves de CM2 des écoles de l'Eurométropole afin de leur permettre de découvrir le dispositif et les avantages qui y sont liés, la richesse de l'offre culturelle et la pluralité des partenaires,
- la carte Atout Voir sera offerte gratuitement aux détenteurs actuels (*saison 2020/2021*) et ce, pour la saison 2021/2022 dans la mesure où celle-ci n'a pu être utilisée du fait de la situation sanitaire sur la quasi-totalité de la saison actuelle. Les détenteurs de la carte de la saison 2020/2021 pourront se faire délivrer une carte 2021/2022 automatiquement sur présentation de la carte 2020/2021.

Toutes les informations disponibles sont sur : [www.strasbourg.eu/carte-atout-voir](http://www.strasbourg.eu/carte-atout-voir)

### Approbation de la modification 3 du PLUi

Le PLU de l'Eurométropole de Strasbourg est un document réglementaire à caractère stratégique et prospectif, qui traduit le projet de territoire de l'Eurométropole pour les 15 prochaines années. Il couvre les 33 communes du territoire métropolitain et tient lieu de Programme local de l'habitat (PLH) et de Plan de déplacements urbains (PDU).

Le conseil de l'Eurométropole a adopté le projet de modification n° 3 du PLUi. Ce dernier comporte 111 points concernant directement le territoire de 24 communes de l'Eurométropole de Strasbourg.

#### + D'INFORMATIONS

Renseignements sur [www.strasbourg.eu/plan-local-urbanisme-eurometropole-strasbourg](http://www.strasbourg.eu/plan-local-urbanisme-eurometropole-strasbourg)

Michèle KANNENGIESER  
Conseillère Eurométropolitaine



# SE DÉPLACER AVEC UN BILLET CTS

## Transport à la demande de 5h à minuit

### Toujours plus mobile et encore plus flexible

Depuis le 1<sup>er</sup> mars 2021, le transport à la demande (TAD), Flex'hop est à La Wantzenau.



#### + SIMPLE

Avec votre ticket CTS, vous voyagez où vous voulez et vous vous déplacez en TAD. Votre ticket ou abonnement est à valider à la montée.

#### + FLEXIBLE

Avec Flex'hop, *pas d'itinéraire imposé, ni d'horaires fixes.*

Ce service de réservation vous permet de faire des trajets libres, d'arrêt à arrêt, en fonction de vos besoins et vous fait gagner du temps.

#### + ADAPTÉ

Jeunes, actifs, seniors,..., de 5h à minuit, utilisez le TAD comme vous le voulez!

Un véhicule de 7 personnes est mis à disposition pour vos déplacements, seul ou à plusieurs.

#### + CONNECTÉ

Avec Flex'hop, vous voyagez tous les jours (*sauf le 1<sup>er</sup> mai*), de 5h à minuit, en réservant obligatoirement, de 15 jours à 30 minutes avant le départ, au :

**0 800 200 120**

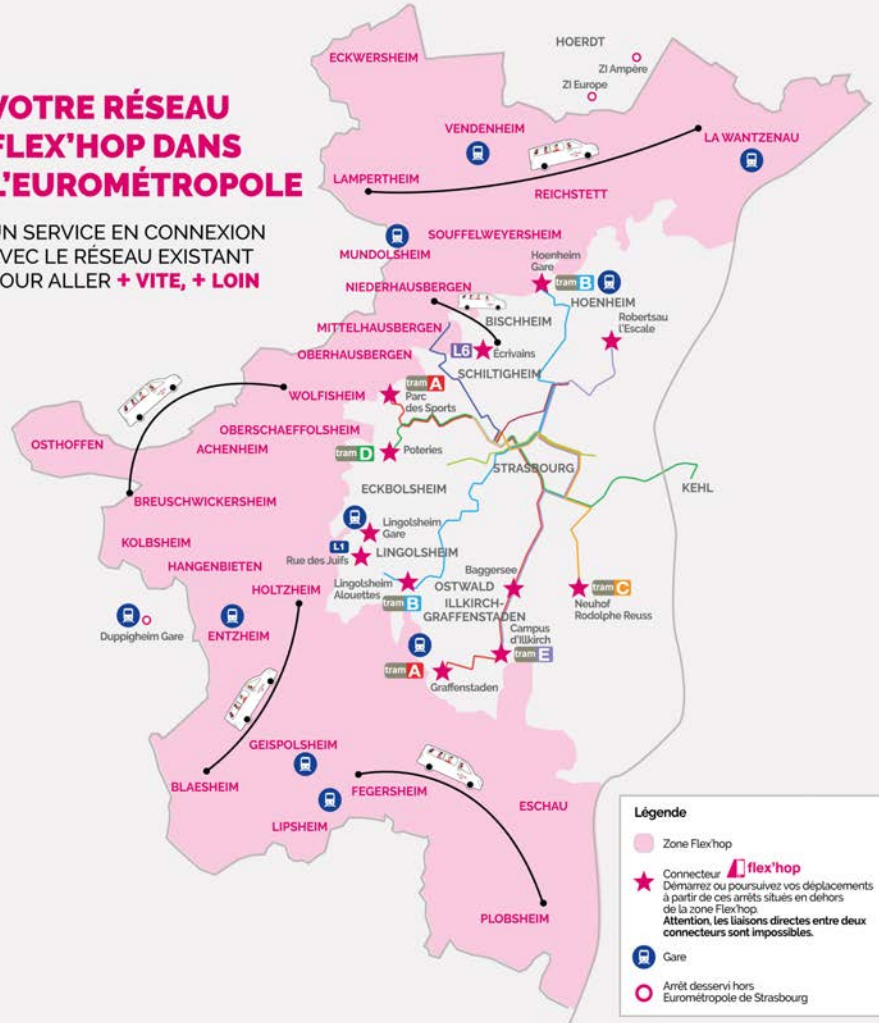
DÉPLACEMENTS POSSIBLES ENTRE TOUS LES ARRÊTS FLEX'HOP

Repérez facilement les arrêts desservis par Flex'hop sur le plan du réseau et à l'arrêt grâce au logo



### VOTRE RÉSEAU FLEX'HOP DANS L'EUROMÉTROPOLE

UN SERVICE EN CONNEXION AVEC LE RÉSEAU EXISTANT POUR ALLER **+ VITE, + LOIN**



### Comment utiliser Flex'Hop à La Wantzenau ?

À La Wantzenau, en plus de tous les arrêts CTS habituels, **4 nouveaux arrêts sont dédiés au Flex'Hop (TAD)** et sont identifiés :

- Arrêt Forum JCK - Groupe scolaire (*desserte du complexe sportif et du groupe scolaire*)
- Arrêt Noyer (*rue de la Tanche*)
- Arrêt Ill (*desserte quai des Bateliers*)
- Arrêt Albert ZIMMER (*rue Magenta*)

Repérez facilement les arrêts desservis par Flex'hop sur le plan du réseau et à l'arrêt grâce au logo



### Comment réserver ?

Trois possibilités :

- l'appli CTS --> fonctionnalité Flex'hop (24h/24 et 7j/7)
- le site : [flexhop.eu](http://flexhop.eu) (24h/24 et 7j/7)
- la centrale téléphonique en appelant le **0 800 200 120** (*appel gratuit*). La centrale est ouverte du lundi au samedi de 6h à 20h, et les dimanches et jours fériés (*sauf 1<sup>er</sup> mai*) de 9h à 20h.

**+ d'infos**  
**ALLO CTS 0 800 200 120**  
**[www.flexhop.eu](http://www.flexhop.eu)**



La desserte de l'arrêt Flex'hop Forum JCK - Groupe scolaire, initialement prévue à partir du 21 juin 2021 ne pourra se faire en raison de travaux. Veuillez rejoindre l'arrêt provisoire situé rue des vergers, à proximité du stade et des terrains de tennis.







## Logements aidés

### Qu'est-ce que le logement locatif social ?

Un logement social, également nommé logement aidé, est un logement dont le loyer est encadré. Nombre de foyers peuvent y avoir accès, sous réserve de satisfaire aux conditions requises.

### Qui peut prétendre à un logement social ?

Trois conditions sont à remplir :

- être de nationalité française ou titulaire d'un titre de séjour délivré par les autorités françaises en cours de validité,
- disposer de revenus imposables de l'année N-2 ne dépassant pas les plafonds de ressources définis chaque année par l'Etat\*1 et consultables sur le site de l'ANIL (Agence Nationale pour l'Information sur le Logement)
- utiliser le logement attribué comme habitation principale.

**Attention, il faut également justifier de ressources mensuelles suffisantes pour assurer le paiement du loyer.**

Il existe différents types de logements aidés. Les bailleurs, qu'ils soient privés ou publics, sont tenus d'appliquer des plafonds de loyer. Le locataire bénéficie d'un loyer encadré et d'éventuelles aides au logement.

\*1 les plafonds à prendre en considération pour les logements situés à La Wantzenau sont ceux des « autres régions »

### Suis-je éligible à l'obtention d'un logement social ?

Pour tester votre éligibilité :

[hlm-info.fr/logement-social-tester-son-eligibilite](http://hlm-info.fr/logement-social-tester-son-eligibilite)

### Comment puis-je faire ma demande de logement social ?

- Je dépose ma demande

Pour un enregistrement plus rapide, le dépôt du dossier sur le site internet : [demandedelogement-alsace.fr](http://demandedelogement-alsace.fr) est à privilégier.

À défaut, le dossier en version papier (CERFA n°014069\*04) dûment complété est à déposer chez un bailleur social ou auprès d'un service enregistreur dédié.

Si vous êtes salarié(e) d'une entreprise de 10 personnes minimum, vous êtes invités à solliciter l'appui de votre employeur.

- Je reçois mon numéro unique de la demande
- Je suis acteur-actrice de ma demande
- Je renouvelle ma demande tous les ans.

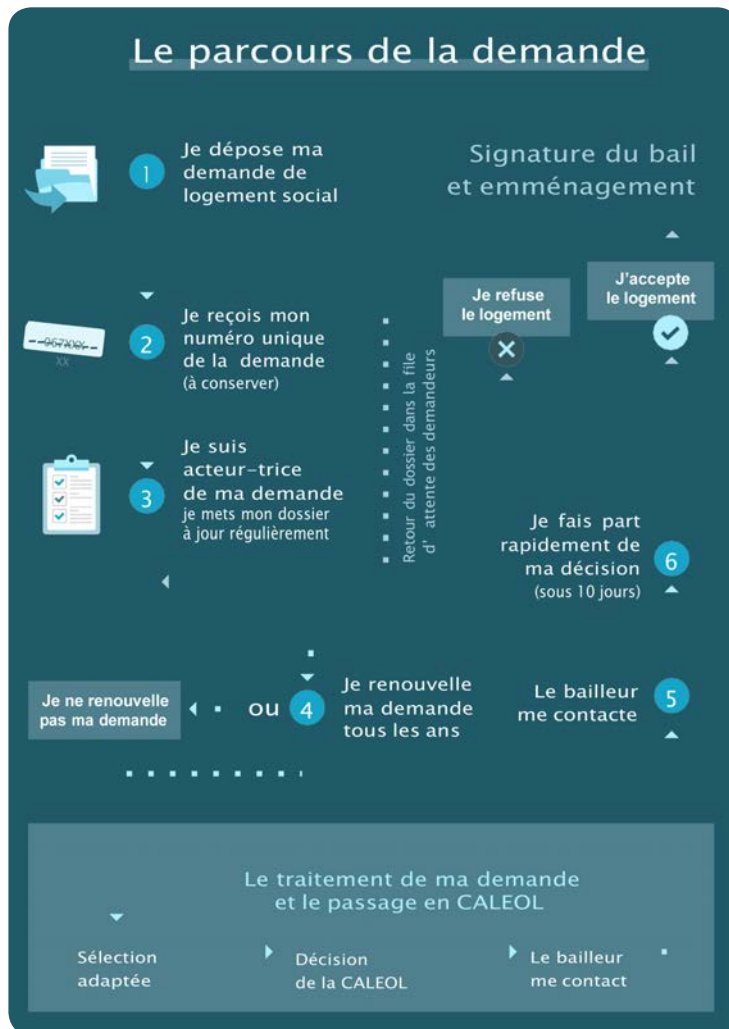
### Puis-je faire part de ma demande à la commune de La Wantzenau ?

Les demandeurs disposent de la faculté d'informer quant à la démarche qu'ils ont entreprise, en contactant leur mairie soit par téléphone, soit par mail.

De la même façon, dès lors que leur demande ne devrait plus être d'actualité ou qu'un accompagnement particulier s'avérerait être nécessaire, ils peuvent également contacter leur mairie.



Christine STROH  
Conseillère municipale



### + D'INFORMATIONS

Liens utiles :

- [www.la-wantzenau.fr/Vivre/Solidarite/Logement-aides.html](http://www.la-wantzenau.fr/Vivre/Solidarite/Logement-aides.html)
- [www.demande-logement-social.gouv.fr](http://www.demande-logement-social.gouv.fr)
- [www.anil.org/aj-plafonds-ressources-2021-logement-social](http://www.anil.org/aj-plafonds-ressources-2021-logement-social)
- [www.areal-habitat.org](http://www.areal-habitat.org)
- [www.actionlogement.fr/l-offre-de-logement-social](http://www.actionlogement.fr/l-offre-de-logement-social)





# GÉOTHERMIE PROFONDE



## Sismicité crescendo

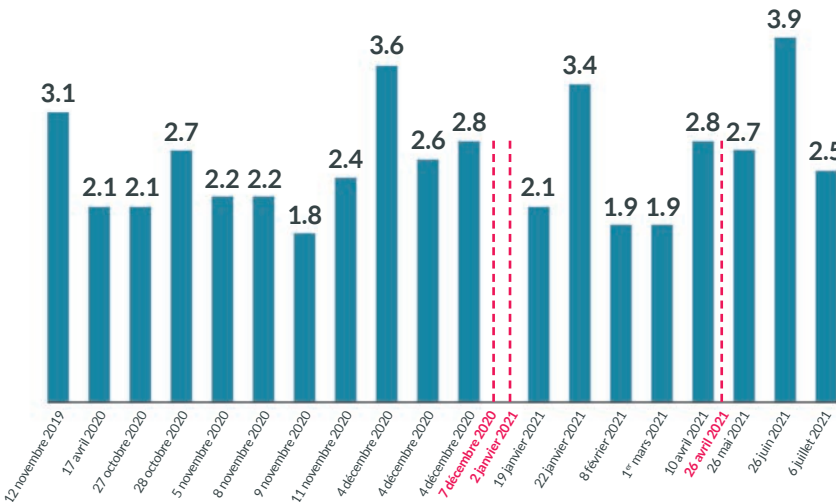
### État des lieux

#### Historique des séismes subis par notre village

L'épicentre est à La Wantzenau, du fait de la présence du puits d'injection positionné entre le village et le Golf.

#### Récapitulatif des séismes liés à l'activité industrielle de Fonroche (GÉOVEN), depuis novembre 2019

##### Magnitude des secousses (échelle de Richter)



**7 décembre 2020** : la préfecture demande l'arrêt définitif des travaux menés par Fonroche

**2 janvier 2021** : l'arrêt de la circulation en doublet

**26 avril 2021** : le réservoir est rentré en pression naturelle (artésienne)

### Révolte des habitants

Depuis de nombreux mois, nous vivons dans la peur de la récurrence des épisodes sismiques qui viennent troubler nos habitants au point de provoquer de sérieux traumatismes. Une cellule psychologique sera mise en place à partir de septembre 2021.

Les préjudices sont difficilement mesurables et peu indemnisables. Cette situation est vécue comme un violent point de non-retour.

### Actions menées par la Municipalité

- Réunions immédiates en cas de survenance d'événements sismiques.
- Mise en place d'une cellule psychologique.
- Mise en place de consultations gratuites d'un avocat jusqu'en juin 2021 dont le bilan est positif, dans la mesure où de nombreuses personnes ont pu exposer leur situation particulière.
- Contribution au sein de la mission d'investigation et d'évaluation (MIE) et du comité de suivi (CCS).
- Rencontres des maires concernés par les impacts liés aux séismes.
- Rencontres des sénateurs Elsa SCHALCK, Claude KERN.
- Rencontre du député Vincent THIEBAUT.
- Demande de rencontre de Madame la Préfète.
- Demande de classement en catastrophe industrielle, moultes fois renouvelée.
- Recrutement d'une personne intérimaire pour le traitement des innombrables questions.

### + D'INFORMATIONS

- Sinistre à déclarer à GEOVEN  
**GEOVEN**  
Ecoparc Rhéna - 2, rue François de Lardere  
67550 Vendenheim  
ou directement sur leur site internet [geoven.fr](http://geoven.fr) rubrique "contact".
- Sinistre à déclarer à votre assurance.
- Informer la mairie de votre sinistre à [info@la-wantzenau.fr](mailto:info@la-wantzenau.fr)



### CONTACT

**Association ADESIF\***

**Geneviève MINET-CAMBERLEIN**

Présidente

11 rue des Héros

Mail : [adesif67@gmail.com](mailto:adesif67@gmail.com)

\* Ouverture des adhésions fin août et communication des actions pour la rentrée 2021



Réunion publique du samedi 26 juin sur le parvis de la mairie

J'ai eu l'occasion de le rappeler souvent que nous serons encore soumis à de nombreux épisodes sismiques qui provoquent soit de nouveaux sinistres, soit une aggravation de ceux existants (*écartements de la fissuration*). L'état des lieux est encore difficile à estimer. En effet, l'évaluation des dommages est considérablement retardée du fait de la posture de certains assureurs et de la récurrence des séismes. Je reste mobilisée afin de défendre les intérêts de La Wantzenau.

**Une réunion publique, des actions judiciaires et médiatiques seront menées à l'automne et je ne doute pas de votre soutien massif.**

Enfin, avec mon équipe, nous organiserons des permanences vous permettant de venir exposer votre situation.

Michèle KANNENGIESER  
Maire





La ville de Strasbourg condamne son entrée nord-est (route de La Wantzenau) du 26 juillet au 6 août 2021.



Les services de l'Eurométropole de Strasbourg ont programmé le remplacement du revêtement sur la route de La Wantzenau (du Fuchs am Buckel jusqu'à la Clinique Ste-Anne) à Strasbourg.

## Déviations voiture et déviation CTS (en cours)

Pour rejoindre La Wantzenau, la route sera barrée et une déviation sera mise en place à partir du carrefour de la papeterie, vers la rue de l'III, la rue du Marais, la rue des Trois Maires jusqu'à la zone industrielle de Bischheim-Hoenheim.

L'accès, en dehors des horaires d'interventions, ne sera possible que pour les riverains du quartier de l'hôpital Saint-Anne.



Camille MEYER  
1<sup>er</sup> adjoint à l'urbanisme, aux travaux et aux mobilités

## La Poste : NON à la proposition des 10 heures d'ouverture NON à la suppression des services postaux

Le Conseil municipal du 7 juillet 2021 a adopté une motion pour condamner la suppression des services postaux ou leur réduction à une amplitude de 10 heures. La Poste maintiendra enfin ses services postaux et les transférera à la **Librairie Apostrophe et Parenthèses** (3 rue de l'école).

Ainsi, elle fera l'objet de l'installation d'agencements dédiés, avec une durée d'ouverture largement supérieure aux 10 heures proposées : 40 heures, selon les dernières informations transmises.



Alain HERRMANN  
Adjoint à l'Economie, à la Jeunesse et aux associations





## Les tiques nous piquent... Toute une tactique !

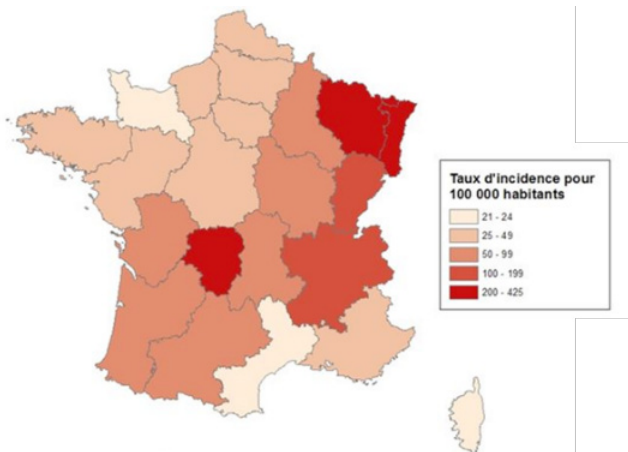


Les tiques sont des acariens prenant leur repas sanguin majoritairement sur des animaux, l'homme étant un hôte accidentel. On retrouve une quarantaine d'espèces de tiques en Europe, mais seules quelques-unes piquent l'homme.

Parmi elles, les tiques dures du genre *Ixodes ricinus*, les plus répandues en France, sont vecteurs de la maladie de Lyme (*Borréliose de Lyme*), une infection bactérienne non contagieuse, souvent sans symptômes, mais qui peut dans certains cas, entraîner une maladie parfois invalidante.

Si la maladie est présente sur tout le territoire métropolitain, il existe d'importantes disparités géographiques avec des incidences plus élevées dans les départements de l'Est et du centre.

(Source : santé publique France, étude réalisée entre 2001 et 2015)



C'est en se nourrissant que la tique, si elle-même est infectée par la bactérie *Borrelia*, peut transmettre la Borréliose de Lyme à l'Homme.

Les piqûres de tiques sont plus fréquentes en France à la période d'activité maximale des tiques, c'est-à-dire entre le début du printemps et la fin de l'automne.



Si dans la majorité des cas, les piqûres de tiques surviennent en forêt, près de 30% des piqûres de tiques signalées le sont depuis un jardin privé !

Pensez à vérifier la présence de tiques sur votre corps ou celui de vos enfants régulièrement, sans oublier nos compagnons à poils 😊



Des mesures de prévention individuelle existent contre les piqûres de tiques, permettant de réduire le risque de contracter les infections qu'elles peuvent transmettre.

(© <https://pique-de-tique.ch/se-protger-des-tiques>)

### Avant une activité en extérieur

Porter des vêtements longs pour couvrir les bras et les jambes (de préférence clairs pour faciliter le repérage des tiques non fixées sur la peau) et utiliser des répulsifs.



### Pendant l'activité en extérieur

Eviter les herbes hautes, rester sur les chemins bien tracés sans végétation.

### Après une activité en extérieur

Inspecter soigneusement le corps (la tique au stade de nymphe ne mesure que 1 à 3 mm), en particulier les aisselles, les plis du coude, derrière les genoux, le nombril, les parties génitales et chez les plus jeunes derrière les oreilles, le cou et le cuir chevelu.



### Que faire si j'ai été piqué par une tique ?

- Ne pas appliquer de produits (*éther par exemple*) sur la tique, qui risquerait de régurgiter ce qui augmenterait le risque d'infection
- Retirer la tique à l'aide d'un tire-tique (*vendu en pharmacie*) le plus rapidement possible, en particulier avant les 36 premières heures de fixation afin d'éviter la transmission.
- Désinfecter le point de piqûre avec un antiseptique
- Tuer la tique sans l'avoir touchée à mains nues et la jeter à la poubelle
- Surveiller la zone piquée pendant un mois. Si une plaque rouge et ronde s'étend en cercle à partir de la zone de piqûre (*érythème migrant*), ou si vous présentez des signes généraux d'infection (*fièvre, courbatures*), il faut consulter un médecin rapidement.

L'évolution de la maladie de Lyme est très favorable lorsque la maladie est diagnostiquée et traitée précocement. Un traitement antibiotique de deux semaines est recommandé. En l'absence de traitement, peuvent apparaître des troubles articulaires, neurologiques ou cutanés.

Plus d'informations et plate-forme de signalement sur : <https://www.citique.fr/>



Fanny MONNEAUX-GADROY,  
Conseillère municipale,  
déléguée aux missions liées  
au bien-être et à la santé environnementale





## Protection et recyclage

### Les bornes anti-moustiques (BAM)

La municipalité l'avait promis ! Des bornes anti-moustiques écologiques ont été installées au Fil d'Eau.



La commune a fait l'acquisition de trois bornes de démositication, sans danger pour l'homme et les écosystèmes, qui ont été installées le 23 juin au Fil d'Eau.



Ces BAM connectées, en libérant régulièrement de faibles quantités de CO2 et un leurre olfactif attirent les femelles moustiques (*les seules à piquer*) qui se retrouvent piégées dans un sac où elles se dessèchent et meurent.

Le choix du lieu d'implantation présente un double intérêt : protéger un lieu public qui accueille de nombreuses manifestations et pour lequel la nuisance liée aux moustiques est avérée et valider l'efficacité du système dans l'objectif de l'étendre à d'autres lieux publics dans le futur.

**Quelques chiffres :** La semaine du 28 juin au 5 juillet, les 3 BAM ont capturé un total de 1 235 moustiques.

Sachant qu'une femelle peut pondre jusqu'à 1 000 œufs au cours de sa vie, ce système a permis en une semaine, non seulement de mettre hors d'état de nuire plus d'un millier de moustiques, mais aussi d'empêcher l'émergence d'un million d'autres !

### Les cendriers

Savez-vous qu'un mégot met plus de 15 ans à se décomposer et qu'il libère près de 4 000 substances toxiques ?

Toujours soucieuse de préserver l'environnement, la commune s'engage pour le recyclage des mégots. Vous l'avez peut-être remarqué, des cendriers, en acier inox ont fait leur apparition dans le village.

Ils permettent de récupérer les mégots, qui sont ensuite collectés une fois par trimestre par la société MéGo, puis recyclés.

L'un d'entre eux, particulièrement original a été installé sur le parvis de la Mairie, le cendrier à vote.

En répondant aux questions ludiques de ce cendrier, le fumeur participe ainsi à l'amélioration du cadre de vie de la commune. Pour cette première session, une question simple en lien avec la saison estivale : **MER ou MONTAGNE ?** Puis introduisez votre mégot au droit de votre sélection.



### Comment sont recyclés les mégots ?

La matière organique (*cendres, restes de papier et tabac*) est séparée des filtres et est transformée en compost.

Les filtres composés d'acétate de cellulose, sont dépollués, fondus puis thermoformés pour être convertis en nouveaux objets de bureau ou du mobilier urbain (*bancs, paniers de baskets, etc...*).



François VIX  
Adjoint à l'environnement et  
à la préservation des espaces naturels



# GREEN TEAM

## Un programme complet

### TIGER Lab : La piqûre de moustique, c'est pas automatique !

Très motivée, une petite équipe de la Green Team a suivi un parcours complet pour tout savoir sur le moustique !

Lors du premier atelier, nous nous sommes familiarisés avec la biologie du moustique, à travers des petits jeux et des vidéos.



Étude de l'anatomie du moustique

Nous avons aussi préparé la cage d'élevage qui nous a permis ensuite de réaliser des expériences sur les différents stades de vie du moustique commun (*Culex pipiens*).



Préparation de la cage d'élevage

Cinq jours plus tard, les œufs s'étaient transformés en larves. Nous les avons observées attentivement notamment à l'aide d'un microscope numérique, et avons réalisé quelques expériences pour répondre à deux questions : comment respirent-elles et comment se nourrissent-elles ?



Observation des larves au microscope

En ajoutant dans l'eau un colorant rouge, nous avons pu visualiser le tube digestif de la larve, et ainsi définir que tout comme les baleines, les larves se nourrissent en filtrant l'eau. Le mercredi suivant, certaines de nos larves se trouvaient au stade de nymphes, d'autres s'étaient déjà transformées en moustique.



Expérience pour comprendre comment les larves se nourrissent

En imbibant un coton avec une solution sucrée colorée en bleu, nous avons constaté que le moustique adulte se nourrit en fait.....de nectar !



Le moustique adulte se nourrit de sucre

Seules les femelles prennent des repas de sang, et ce uniquement pour avoir l'apport en protéines nécessaire à la maturation des œufs qu'elles portent. C'est pour cela que les moustiques mâles ne piquent pas ! Lors de notre dernière séance, nos experts en moustique ont pu réfléchir aux mesures permettant de limiter la prolifération du moustique, notamment du moustique tigre. Ils ont bien retenu la règle d'or : éliminer toutes les sources d'eau stagnante dans les jardins, en vidant régulièrement les contenants, comme les brouettes ☺.



Identification des potentiels gîtes larvaires dans un jardin, et élimination des eaux stagnantes

Un grand bravo à ce groupe qui a suivi avec assiduité, sérieux et surtout dans la bonne humeur, ce parcours environnemental et scientifique !





## À la découverte des petites bêtes samedi 26 juin

Accompagnés par l'aventurière Ursule De Florette, les enfants âgés de 6 à 8 ans de la Green Team sont allés à la découverte du monde fascinant des petites bêtes.

**Au programme :** observation à la loupe et identification des insectes, arachnides, mollusques et autres rampants qui peuplent le jardin de la bibliothèque.



## Atelier culinaire - mercredi 7 juillet

A l'aube de la saison estivale, nos apprentis cuisiniers se sont lancés dans la confection d'une salade fraîche composée de légumes de saison : petits pois, tomates cerises et menthe du jardin. Pour la note sucrée, la fraise était à l'honneur : bien évidemment certaines ont terminé leur course dans la bouche de nos petits gourmands, bien avant d'atterrir dans la verrine! 😊



## L'Odysée de Faunéa - mercredi 30 juin

Avec pour synopsis la Trame Verte et Bleue, les enfants de la Green Team ont testé le jeu de plateau *L'Odysée de Faunéa* (jeu conçu par Audrey LEGLAND, en service civique) : chaque joueur incarnait un animal qui pour rejoindre sa nouvelle demeure, devait parcourir un chemin semé d'embûches en gérant ses points de vie.

Selon l'animal choisi, le joueur était plus ou moins à l'aise dans le milieu visité (forêt, prairie, haie, jardin, etc) et devait trouver l'équilibre entre sécurité et rapidité pour rejoindre son nouveau lieu de vie sain et sauf ! Un atelier ludique de sensibilisation à la biodiversité.



Fanny MONNEAUX-GADROY,  
Conseillère municipale,  
déléguée aux missions liées  
au bien-être et à la santé environnementale





## Remise de prix à l'ASDEPAL



La remise de prix a permis de mettre en lumière l'une des nombreuses actions de l'association ASDEPAL et de ses bénévoles pour soutenir tous ceux qui s'occupent au quotidien et avec beaucoup d'abnégation d'un proche âgé, malade ou handicapé.

### Une marraine pour ASDEPAL

Convaincue de la nécessité de créer une première maison de répit en Alsace, Sabryna KELLER, présidente-fondatrice de l'association Femmes de Foot, a accepté de devenir la marraine du projet PALLIANCE

porté par l'association ASDEPAL de La Wantzenau.

Pour marquer son engagement, Sabryna KELLER a remis un chèque de soutien à l'association.

Le 24 juin 2021, au Fil d'Eau, l'association ASDEPAL (*Association pour le Développement de Palliance*) s'est vu remettre pour son projet de café-répît à destination des aidants, le trophée Harmonie Mutuelle de l'économie sociale et solidaire par Emilie BANNY-DUCÉLIER, membre du comité exécutif et en présence de la Maire, Michèle KANNENGIESER, du Député Vincent THIEBAUT et de Michelle RUSTICHELLI, Directrice de la maison de santé Marie GALÈNE à Bordeaux et de nombreux bénévoles et soutiens de l'association.

Ces cafés-répît vont débiter à l'automne et offriront aux aidants un moment convivial pour leur accorder une petite pause et échanger sur leurs expériences.

La mise en œuvre de ce projet marque une étape dans le projet PALLIANCE de l'association qui vise à la création d'une maison de répit destinée à accueillir temporairement des personnes dépendantes et habituellement prises en charge par des aidants afin d'accorder à ces derniers un temps de repos.

Projet innovant, cette maison de répit est un maillon manquant dans le système de prise en charge actuel et une alternative entre le domicile et l'hôpital.

Elle vise à éviter l'épuisement de l'aidant, tout en permettant le prolongement du maintien à domicile.



Sabrina KELLER, Marie-Thérèse KLEIN, Michèle BRISSET et Caroline TORTERAT

Ce partenariat entre deux associations qui portent des valeurs d'entraide et de solidarité, traduit une volonté commune de venir en aide aux personnes les plus vulnérables du territoire alsacien.

Michèle BRISSET  
Présidente de l'Association ASDEPAL

## Des retrouvailles joyeuses au Club Senior

La petite musique du bonheur résonne à nouveau dans les oreilles de nos aînés !

Après cette longue période d'inactivité qui leur a paru une éternité, ils ont enfin pu se retrouver pour partager ensemble des activités comme le jeu de cartes.

Un plaisir rapide : la première fois de l'année qu'ils se revoyaient et c'est déjà le temps de la pause pour la période estivale !

C'est avec beaucoup d'impatience et d'enthousiasme qu'ils attendent le retour des activités dans des conditions normales et vous donnent rendez-vous dès le 9 septembre prochain !

Marie-Claire NOTH  
Présidente







## Du neuf à l'EHPAD Le Tilleul

Amandine BONNE succède à Michael LORICH, le directeur de l'EHPAD Le Tilleul.

Ce dernier a fait preuve d'un engagement exceptionnel dont nous sommes particulièrement reconnaissants. Il aura traversé la crise sanitaire en préservant nos aînés. Nous souhaitons la bienvenue à son successeur.

Les résidents, à présent vaccinés, peuvent renouer avec les traditions et organiser un certain nombre d'activités qui rythment leur vie, notamment les petits déjeuners en commun, la médiation animale, l'animation musicale, la gymnastique assise, les promenades digestives et l'atelier équilibre.

Ainsi, la maison de retraite le Tilleul reprend au fur et à mesure une vie « normale », les visites sont à nouveau autorisées les après-midis ; certes les gestes barrières restent d'actualité pour pérenniser la bonne gestion sanitaire maîtrisée depuis le début de la pandémie. L'ouverture vers l'extérieur redevient possible et laisse augurer la reprise d'une dynamique au sein de l'établissement. Tout récemment, une journée « sortie à l'Orangerie » a connu un franc succès.

Nos remerciements s'adressent au personnel qui œuvre au quotidien, ainsi qu'aux bénévoles (une dizaine) qui ont pu reprendre du service à la grande satisfaction de tous.

Force est de constater qu'il fait bien vieillir au Tilleul si l'on s'en réfère à la moyenne d'âge des résidents (90 et plus !). Belle illustration, et c'est peu dire, les grands anniversaires fêtés, parmi eux un cent-unième tout récemment.



Pia KIEFFER  
Adjointe à la Solidarité, santé et bien-être  
et vice-présidente du CCAS



## Les marqueurs forts d'un domicile

Le Lions Club de La Wantzenau a récemment financé des boîtes aux lettres pour les résidents de l'EHPAD « Le Tilleul » de La Wantzenau.

Au nombre de 48, elles viennent d'être inaugurées en présence des membres du Lions Club de La Wantzenau, de Madame le Maire, Michèle KANNENGIESER et du directeur du site à l'époque, Michaël LORICH.

Ce dernier explique: « Pourquoi des boîtes aux lettres pour nos résidents? Eh bien parce qu'une boîte aux lettres c'est quelque chose d'important dans une vie. Tout le monde en a une. Cela prouve que nous sommes quelqu'un et que nous existons! Pour nos résidents, c'est pareil, c'est leur dire qu'ils vivent ici et qu'ils sont ici chez eux. C'est un positionnement social et un lien avec le quotidien ».

Chaque résident a ainsi reçu « sa » petite clé pour ouvrir « sa » boîte lorsqu'il a du courrier.

Marie-Thérèse KLEIN, membre du Lions Club La Wantzenau est à l'origine de cette initiative: « Ces boîtes aux lettres ont été installées à l'intérieur près des ascenseurs pour permettre aux résidents de prendre leur courrier mais également d'y déposer du courrier à expédier.

Jusqu'à présent le courrier pour les familles était collecté au secrétariat, donc cela dégage également un peu de place ».

Rita DIEBOLD



Sandrine KNUCHEL, Camille BADER, Michèle KANNENGIESER, Michael LORICH, Marc GANGLOFF, Marie-Thérèse KLEIN et Geneviève BERNARD





### De nouveaux arrivants au Groupe scolaire

De nouveaux habitants ont pris leur quartier au sein du Groupe scolaire Jules VERNE.

Le 22 juin 2021, Madame Le Maire a inauguré, en présence de Daniel ZINCK, président de la SRPO (*Station Régionale de Protection des Oiseaux*) et Joseph PICARD, les nouveaux poulailler et clapier mis en place par les services municipaux.



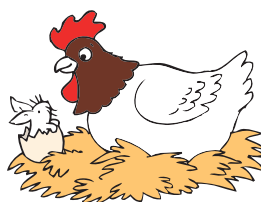
À cette occasion, trois poules et quatre lapins offerts respectivement par la SRPO et Joseph PICARD, ont été installés dans leurs nouvelles résidences.

Les nouveaux locataires ont été présentés aux élèves des classes de Mesdames WATTEBLED, WEBER, HOFFMANN et Monsieur DORIATH.



Les enfants ont réservé à leurs nouveaux camarades un accueil des plus chaleureux. Après quelques explications sur leur mode de vie, les élèves ont pu les observer, les caresser et les voir intégrer leur nouvel habitat.

Les lapins et les poules bénéficieront des bons soins des agents municipaux et des enfants du périscolaire qui se sont proposés pour s'occuper d'eux.



Nous nous réjouissons de la concrétisation de cet engagement de campagne qui s'inscrit dans le cadre de notre politique de sensibilisation des enfants de La Wantzenau à la préservation des espaces naturels et à une meilleure connaissance de leur environnement.



Katia BOSSUYT  
Adjointe aux affaires scolaires,  
petite enfance, enfance  
et famille





## L'école à vélo

**La première étape de « l'École à vélo » a remporté un grand succès !**

Organisée par la commune en partenariat avec l'association CADR 67, cette opération s'inscrit dans le cadre de la politique municipale des mobilités et de développement des pistes cyclables. Il s'agit d'accompagner et d'encourager les modes de déplacements doux en particulier pour les trajets à destination du groupe scolaire.



Ainsi, au cours de la matinée du 21 juin et avec l'aide de Thierry SEIBERT, président de l'association Wantzenau Wolfert Wasserat, plus de 180 vélos ont été contrôlés par CADR 67 et 51 vélos des élèves de CM1 et CM2 ont bénéficié d'un marquage.



Pour ponctuer cette belle matinée, les petits cyclistes se sont vu remettre par Madame Le Maire un bracelet réfléchissant et tous les élèves ont pu apprécier le goûter offert par la commune.

Nous donnons d'ores et déjà à tous les amateurs, petits et grands, de la petite reine le dimanche 22 août 2021 pour la Fête du Vélo. D'ici là, nous vous souhaitons de très belles vacances ensoleillées !



**Katia BOSSUYT**  
Adjointe aux affaires scolaires,  
petite enfance,  
enfance et famille







## Du RAM au Relais Petite Enfance

Durant les périodes de confinement, le Relais a continué à apporter son soutien aux familles et aux assistantes maternelles qui, pour beaucoup, ont poursuivi leur activité dans un contexte inédit en faisant preuve de grandes capacités d'adaptation.

Depuis juin 2021, le Relais d'Assistants Maternelles (RAM) est devenu **Relais Petite Enfance**.



Le mercredi 30 juin, Madame Le Maire a visité les locaux de l'III aux Enfants et y a rencontré Myriam MARTZ, qui anime ce lieu avec enthousiasme, depuis sa création.

Le Relais Petite Enfance apporte un soutien aux assistantes maternelles et leur propose un accompagnement dans leur pratique quotidienne, en leur donnant la possibilité de se rencontrer et d'échanger leurs expériences. Des formations et des ateliers d'éveil et d'accompagnement à la pratique professionnelle sont régulièrement organisés.



Il est également un lieu de partage à destination des familles et des assistantes maternelles et surtout de leurs enfants qui peuvent se retrouver dans le cadre des différentes activités et animations proposées tout au long de l'année : jeux, bricolage, musique, langues des signes, médiation animale etc...

Myriam MARTZ se tient également à la disposition des parents, futurs parents et assistantes maternelles pour leur apporter conseils et informations.

Le Relais propose ainsi un accueil individualisé notamment pour :

- informer sur les différents modes d'accueil des jeunes enfants
- accompagner dans les démarches administratives (*contrat de travail, fiche de paie, législation, déclaration Pajemploi...*) et informer sur les aides existantes
- échanger sur les questions éducatives ou relationnelles

Lieu de ressources, d'informations, de rencontres et d'échanges au service des parents, des enfants, des assistants maternelles et des professionnels de la petite enfance, le Relais Petite Enfance s'est inscrit comme un élément incontournable de la politique petite enfance de notre commune tant pour les assistantes maternelles que pour les familles.



### Horaires

- lundi sur rdv de 17h à 20h
- mercredi : accueil téléphonique et rdv de 12h30 à 15h30
- vendredi : accueil téléphonique et rdv de 12h30 à 15h30

### Ateliers

- mercredi de 9h 30 à 11h30 : atelier ludique
- vendredi de 15h30 à 17h45 : atelier ludique

### CONTACT



**Relais Petite Enfance - Myriam MARTZ**

Espace Jean-Claude KLEIN

Tél : **03 88 64 33 30**

Mail : [myriam.martz@la-wantzenau.fr](mailto:myriam.martz@la-wantzenau.fr)

[www.la-wantzenau.fr/Vivre/Petite-Enfance/Relais-Petite-Enfance.html](http://www.la-wantzenau.fr/Vivre/Petite-Enfance/Relais-Petite-Enfance.html)

[www.bas-rhin.fr/enfance/vous-etes-assistant-maternel/](http://www.bas-rhin.fr/enfance/vous-etes-assistant-maternel/)

### Un exemple d'atelier : la médiation animale

Le vendredi 25 juin avait lieu un atelier de médiation animale. Proposée par Virginie DORFFER, cette animation a permis aux enfants d'aller à la rencontre de nouveaux compagnons de jeux. Chien, chinchillas, hamsters ont suscité leur curiosité et bénéficié de nombreuses caresses et friandises.







## Appel à participation aux scientifiques et chercheurs wantzenauviens

Cette année, la Fête de la Science célèbre ses 30 ans !

Cette édition anniversaire se déroulera partout en France du 1<sup>er</sup> au 11 octobre et aura pour thème « *L'émotion de la découverte* ».

Pour la seconde fois, La Wantzenau proposera tout au long de la semaine, une programmation scientifique et culturelle riche et variée qui séduira tous les publics et toutes les générations.

La *Fête de la Science* est un moment de partage et de dialogue entre le citoyen et le scientifique, autour d'une même curiosité, d'une même passion : LA DÉCOUVERTE.

C'est pourquoi nous souhaitons offrir à tous une occasion unique de découvrir les secrets du monde de la recherche en proposant un moment d'échange privilégié entre chercheur et grand public.

*Vous êtes scientifiques et souhaitez partager votre passion des sciences ? Donner une vision des métiers de la recherche ? Résumer votre parcours et surtout témoigner des émotions que vos travaux de recherche ont pu susciter ?*

*N'hésitez plus et venez participer à cette aventure.*

### Comment participer ?

Il vous suffit de vous manifester par mail à [info@la-wantzenau.fr](mailto:info@la-wantzenau.fr) avant le 15 août en indiquant vos coordonnées, votre profession (*chercheur, enseignant-chercheur, ingénieur, autre*) et votre domaine d'activité.

L'émotion de la découverte étant commune à toutes les disciplines, tous les domaines de recherche sont concernés (*sciences exactes, sciences expérimentales et sciences humaines et sociales*).

Nous comptons sur vous pour faire de cette rencontre un moment de partage inoubliable !



Fanny MONNEAUX-GADROY,  
Conseillère municipale,  
déléguée aux missions liées  
au bien-être et à la santé environnementale

  
MINISTÈRE  
DE L'ENSEIGNEMENT  
SUPÉRIEUR,  
DE LA RECHERCHE  
ET DE L'INNOVATION  
*Liberté  
Égalité  
Fraternité*

10  
OCTOBRE  
DE 15H À 18H

fête de la  
Science 30 ans



[fetedelascience.fr](http://fetedelascience.fr)

#FDS2021



## C'était la Fête...

### Le festival des auditions de l'École de musique

Une fin d'année en beauté ! Les élèves des différents instruments enseignés (*violon, violoncelle, piano, guitare, percussions, flûte, clarinette, saxophone, trompette, trombone, cor, chant et accordéon*) ont eu le plaisir d'inaugurer l'auditorium de nos nouveaux locaux avec de belles notes de musique estivales ! Bravo à tous pour ces belles partitions et rendez-vous en septembre prochain pour une nouvelle année musicale !



Auditions de flûte



### La Fête de la Musique en scène

Les élèves de l'École de musique ont eu la joie de retrouver la scène et de partager leur musique avec le public lors des festivités de la fête de la musique du 19 juin.



Pendant plusieurs heures, les spectateurs ont ainsi pu apprécier un programme riche et varié. Étaient notamment interprétés : un impressionnant « *Hercule vs the Hydra* » par l'orchestre des jeunes ; de beaux morceaux d'ensemble venant d'Amérique latine et du Japon par des flûtistes ; plusieurs titres émouvants par la classe de chant ; des dépayssantes gnostiennes de SATIE par Camille, une élève pianiste ; ou encore certains grands classiques du répertoire jazz dont plusieurs Miles DAVIS par les groupes de musique actuelle... Au total, plus d'une trentaine de pièces ont pu être jouées.

Le premier concert en réel de l'année a ainsi mis à l'honneur la musique : tout un symbole ! Merci à la cinquantaine d'élèves volontaires et à leurs professeurs pour leur investissement et surtout... faites de la musique !



Edwige BOREL,  
Directrice de l'école de musique

### La Fête de la Musique : plus de 1 300 participants

Le 19 juin a eu lieu la fête de la Musique de La Wantzenau. Cette journée marquée par le retour des concerts live a été l'occasion de retrouver tous les talents de l'École de Musique de La Wantzenau accompagnés de leurs professeurs.

Ce fut aussi l'occasion pour nos associations, aidées par le Conseil Municipal des Jeunes, de participer à nouveau à la vie culturelle de la commune. Ensemble, elles ont permis de proposer buvette et restauration tout au long de la journée, dans le respect du protocole sanitaire en vigueur.

Nous les remercions pour leur implication et leur dynamisme qui ont contribué à faire de cette journée, une grande réussite et qui a permis de rassembler 1 300 personnes.

La diffusion du match France/Hongrie sur écran géant a rassemblé nos supporters.

À partir de 20h30, le public à l'intérieur du Fil d'Eau mais aussi sous le chapiteau, a eu la joie de découvrir le groupe « *La Bande Son* ». Au rythme des chansons de films cultes comme *Rocky III, A star is Born, Dirty Dancing ou Bodyguard*, les jeunes chanteuses et chanteurs accompagnés de quatre formidables musiciens ont su mettre le feu à un Fil d'Eau en liesse.

Nul doute que le public présent a été conquis par autant de talents mais aussi de fraîcheur et de dynamisme de la part de ces jeunes lycéens et étudiants de la région de Strasbourg.



Marianne BOUDAUD  
Adjointe à la Culture, la Communication  
et la Démocratie participative







La Fête de la Musique en photos







## Collège à la pointe de l'éducation au développement durable

Depuis plusieurs années, le collège apporte une attention toute particulière à l'éducation au développement durable. C'est donc tout naturellement que la labellisation **Établissement en Démarche de Développement Durable** a été obtenue en 2021.

L'éducation au développement durable se fait dans toutes les matières enseignées au collège, mais à La Wantzenau, elle se fait aussi par des actions concrètes proposées à tous les élèves.

### Des éco-délégués investis

Chaque classe élit au moins un éco-délégué (*en plus des délégués de classe*). Ceux-ci se réunissent pour discuter des projets du collège et s'engagent selon leurs affinités dans une ou plusieurs activités.

Par exemple, l'an dernier, les éco-délégués ont créé un diaporama présentant des conseils pour faire une rentrée plus durable. De ce travail est née l'idée de remplacer les couvertures plastiques des cahiers par des couvertures en tissu. Depuis cette année un atelier couture a été monté pour apprendre aux élèves à coudre eux-mêmes des couvertures. Un film sur ce projet, réalisé par des élèves de sixième et présenté au concours du prix de l'action éco-déléguée de l'année a remporté un prix académique.



Des éco-délégués associés à d'autres élèves volontaires s'investissent aussi dans le projet « **Mangeons sain** » initié par le Conseil Départemental, et réalisé en partenariat avec le CINE de Bussierre. Des sondages ont été réalisés cette année en cantine afin de connaître les causes du gaspillage alimentaire. Des actions seront menées l'an prochain, en collaboration avec le chef de cuisine, afin d'éduquer au goût et de réduire les déchets alimentaires.



Un autre groupe gère plus particulièrement le tri des déchets papier dont les collégiens sont de gros producteurs.

### Un club éco-citoyen dynamique

En partenariat avec l'association Asapistra, depuis le mois de mai 2020 des ruches sont installées au centre du collège dans le patio vitré. Tous les élèves peuvent ainsi suivre leur évolution au quotidien et en apprendre plus sur le rôle des pollinisateurs en général.

Les élèves du club écocitoyen s'impliquent plus particulièrement dans ce projet. Ils ont déjà suivi des formations théoriques sur la vie des abeilles, participé en tenue à des visites de ruche et appris à extraire du miel.

Le club participe aussi au développement du jardin du collège, 7 arbres fruitiers ont été plantés cette année en complément d'autres plantes et arbustes mellifères.



### Des actions pour découvrir son environnement, le connaître et le protéger

Toutes les classes de 6<sup>ème</sup> du collège ont travaillé cette année sur le thème des arbres remarquables dans le cadre de leurs cours de SVT. Cela a débuté au mois de janvier lors d'une séance spéciale pendant laquelle deux intervenants de la bibliothèque de La Wantzenau sont venus présenter la forêt locale et ce qu'est un arbre remarquable.

Les beaux jours revenus, les classes ont pu observer, in situ, au cours d'une sortie, les 4 arbres remarquables de la commune: un ensemble de saules têtards près de l'III, un chêne aux proportions impressionnantes, un hêtre formé de 6 troncs et enfin un hêtre au houppier (*branches + feuillage*) très développé.

Ils ont ensuite rédigé une fiche de randonnée pour décrire la balade aux autres élèves du collège.

Régine REUTHER  
Professeur de Sciences de la Vie et de la Terre

### + D'INFORMATIONS

Des articles présentant ces actions et la vie du collège sont régulièrement publiés sur le blog du collège : [dncmalraux.blogspot.com/](http://dncmalraux.blogspot.com/)





## Classe d'équitation

Les élèves du CP monolingue de l'école Jules Verne, ont participé à une classe équitation du 14 au 18 juin 2021 au Centre Equestre du WALDHOF.

Ces quatre jours nous ont permis de découvrir les joies du pansage, du travail à pied, de la voltige et des promenades en forêt mais aussi de regarder des professionnels et des amateurs lors des épreuves de Concours Saut d'Obstacles, organisées dans la grande carrière du Club.

Un grand merci à la mairie de La Wantzenau qui a offert le transport en car, à nos monitrices Nina et Natasha qui ont partagé leur passion pour l'équitation et aux parents accompagnateurs pour leur bonne humeur et leur aide précieuse.

Anne HOFFMANN



## Stride Park

Les classes de CM1 et CM2 bilingues remercient chaleureusement la mairie pour le financement du transport. Les enfants ont pu profiter d'une semaine sportive au Stride Park de Strasbourg au cours de laquelle ils ont notamment appris à se déplacer dans un environnement peu habituel et à se dépasser !

Les enseignantes  
Mme KERNACKER, Mme BROCKER  
et Mme SPEIKAMP







# ÉCOLE MATERNELLE DU WOERTHEL

## Les mini-olympiades

Cette année, nous n'avons pas pu organiser notre traditionnelle rencontre sportive inter-écoles au stade municipal, mais les enfants ont tout de même participé à des mini-olympiades. La rencontre a eu lieu dans la cour de l'école du Woerthel.

Chaque classe a participé tour à tour à différents ateliers de sauts, de lancers et de courses. Après l'effort, nous avons organisé un petit goûter et la matinée s'est achevée avec les traditionnels podiums et la remise des médailles. Les enfants et l'équipe pédagogique ont apprécié ce moment sportif, égayé par un soleil radieux.

Céline HERDLY  
Directrice de l'école maternelle du Woerthel



## RETOUR AUX SOURCES

### D'Sümmerferie

Lüeje-n-e Mol uf de Kälender ! Ja, m'r sin jo schün im Jüli ! Ìsch àwer dis Johr schnell herùmginge. D'Grosse Ferie fänge ball àn. Wo gehsch dü ànne ?

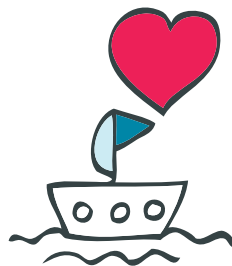
Àn 's Meer ? Ùn dü ? Ùf Spànie ? Ùn dü ? Ìn 's Gebiri ! Wisse-n-ihr wo ich ànne geh ?  
Ich bli ìm Elsàss. Denn do ìsch's au scheen !

Jetzt kùmmt e netti Johreszitt  
Holatrio, holatrio !  
Denn d'Ferie sin jetzt nimmi witt  
Holatrio, holatrio !  
Hola, hola, holatrio !  
Hola, hola, holatrio !

Mir hàn schwergschàfft e gànz Johr làng :  
Holatrio, holatrio !  
Ìm Jüli fänge d'Ferie hàn  
Holatrio, holatrio !  
Hola, hola, holatrio !  
Hola, hola, holatrio !

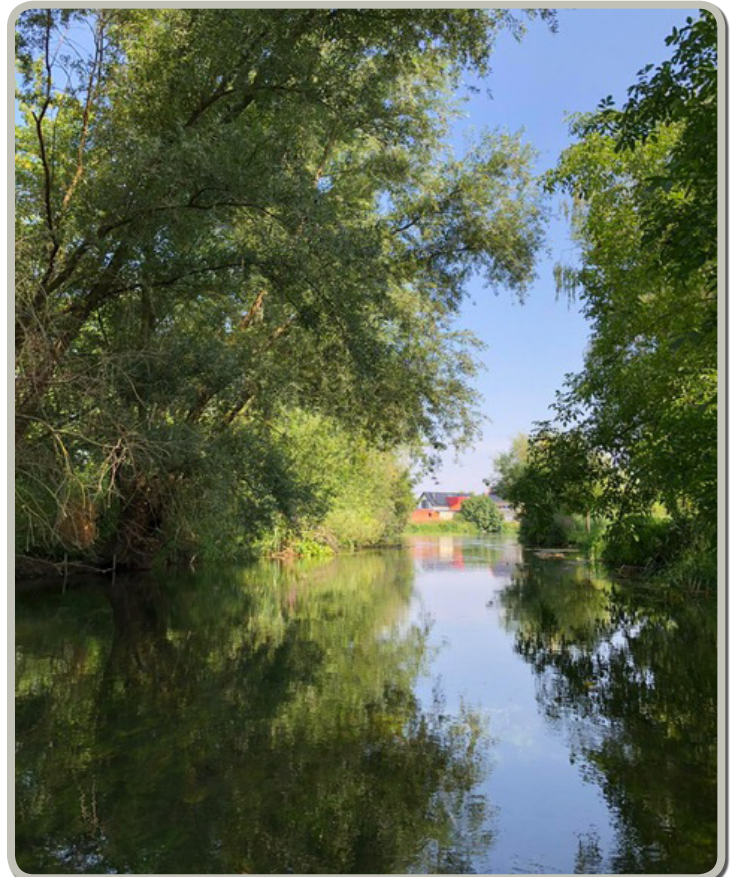
M'r brüche gàr nitt witt fortgehn  
Holatrio, holatrio !  
Ìm Elsàss ìsch's wunderscheen,  
Holatrio, holatrio !  
Hola, hola, holatrio !  
Hola, hola, holatrio !

Liedle fer's gànze Johr



Jean-Marie FRIEDRICH et René EGLÈS  
OLCA

Office pour la Langue et les Cultures d'Alsace et de Moselle



Traduction sur le site de la commune : [www.la-wantzenau.fr](http://www.la-wantzenau.fr)





## Remise de prix

Bravo aux élèves de la classe de CP/CE1 bilingues de M. LUDWIG de l'école Jules VERNE.

Parrainée par le Lions club de La Wantzenau, la classe a participé à un concours de dessin sur l'environnement, organisé par le Lions club national.

Le thème était « *Sans eau pas de vie possible. Économisons cette ressource si précieuse* ».

Lauréate pour le cycle 2, la classe a reçu un bon d'achat de livres de 200€ en présence de Marc GANGLOFF, président, et deux membres du Lions club de La Wantzenau.



Geneviève BERNARD  
Lions club de La Wantzenau



## Bonnes nouvelles au Collège

### Bonne nouvelle au collège de La Wantzenau !

Le Collège André MALRAUX de La Wantzenau a appris récemment que les classes de sixièmes et de cinquièmes pourraient atteindre 32 à 33 élèves par classe à la rentrée prochaine !

***Certaines salles de classe ne permettent même pas d'accueillir 33 élèves ! Le matériel utilisé dans les matières scientifiques pour réaliser des travaux pratiques est insuffisant et les conditions de sécurité ne seront pas garanties pour ces trop nombreux effectifs !***

L'Association de Parents d'Elèves du Collège André Malraux (APECAM) a décidé de réagir et de soutenir les enseignants afin que les élèves étudient dans de bonnes conditions.

L'APECAM s'est mobilisée et a proposé une opération « **collège mort** » le mercredi 30 juin 2021.

Il a été suggéré à tous les parents de manifester leur soutien aux enseignants et d'exprimer leur demande à l'ouverture de 2 classes supplémentaires pour la rentrée prochaine, **en refusant d'envoyer leurs enfants au collège ce jour-là !**

De leur côté, les enseignants avaient déjà déposé des motions devant le Conseil d'Administration du Collège, qui visaient à alerter le Rectorat des difficultés à venir.

***Les parents d'élèves, les enseignants, les Maires de La Wantzenau, Kilstett et Gamsheim ont tous agi collectivement et ont été entendus par le Rectorat qui a annoncé l'ouverture de 2 classes supplémentaires : l'une en sixième et l'autre en cinquième !***

Nous saluons cette décision et remercions l'ensemble des parents d'élèves, les enseignants du collège André Malraux ainsi que les Maires des 3 communes précitées de leur soutien.

***La détermination et la solidarité entre les parents et les enseignants ont démontré une nouvelle fois la force d'une action collective !***

Les membres du bureau de l'APECAM  
([apecam.andremalraux@gmail.com](mailto:apecam.andremalraux@gmail.com))





# ASSOCIATIONS

## Rencontres inter-associations - première édition

C'est dans un bel esprit sportif que les licenciés, jeunes et adultes de nos associations sportives se sont rencontrés pour les premières Olympiades inter-associations sportives de La Wantzenau organisées les 3 et 4 juillet par la municipalité.

Ces Olympiades, qui ont permis à chaque participant de découvrir d'autres sports, se sont déroulées dans une ambiance particulièrement conviviale.

Félicitations à tous les participants, à leurs coachs, aux présidentes et présidents d'associations qui se sont longuement mobilisés pour porter haut les couleurs de leur club.



*Alain HERRMANN  
Adjoint à l'Economie, à la Jeunesse  
et aux associations*



Inauguration des Olympiades



Tennis Club La Wantzenau



SGW Volley-Ball



SGW Gymnastique



Judo Club La Wantzenau



SGW Athlétisme



Basket Club La Wantzenau





SGW Triathlon



Tennis de table La Wantzenau



Football Club La Wantzenau



Budokan 67 La Wantzenau



AS Golf La Wantzenau







## ASSOCIATIONS

### Compétitions d'athlétisme à La Wantzenau

Depuis le début du mois de juin, c'est la reprise des compétitions d'athlétisme.

Tous les week-ends les athlètes de La Wantzenau honorent notre commune avec des podiums dans les différents championnats.

- la belle 5<sup>ème</sup> place de Delphine STOLL aux championnats France épreuves combinées à Oyonnax.
- le cadet, Etienne REY, est qualifié aux championnats de France du 800m à Evry Bondoufle, avec une performance de 1'56"8.
- le samedi 3 juillet à La Wantzenau avait lieu la finale d'Alsace poussins !! Une victoire de Thomas WALTER au triathlon, avec 84 points une belle performance.

Cette épreuve avait rassemblé plus de 140 jeunes, venus de Cernay, Mulhouse, Saint-Louis, Colmar, sans oublier tous les clubs du Bas-Rhin.

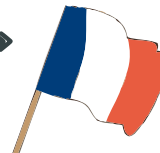
La participation de l'athlétisme aux Olympiades de La Wantzenau, s'est terminée avec une victoire des adultes.

Félicitations à tous les entraîneurs et dirigeants qui œuvrent pour cette réussite.

*Daniel CLAUSS  
Président de la SGW Athlétisme*



### En route pour « Le France »



«18 mois ! 18 mois sans compétition, c'est long, très long, trop long !» Il faut retrouver ses repères, il faut retrouver ces gestes qui font la précision, il faut faire renaître cette confiance en soi qui apporte la réussite. Il est évident que les entraînements pour autant qu'ils soient indispensables ne sont pas suffisants pour retrouver la facilité dans la technique.

Et pourtant, ELLES l'ont fait ! Cathy CORAZZI, Carine BOHN et Tahia JURCZACK ont décroché leur billet pour PALAVAS LES FLOTS. Il faut dire que ces trois représentantes du Pétanque Club de La Wantzenau ont déjà décroché le titre de championnes du Bas-Rhin. Aussi, cette nouvelle participation aux Championnats de France confirme la qualité de ces sportives.

Qualifiées au titre du GRAND-EST lors des championnats départementaux, elles auront à cœur de faire aussi bien que lors de leur précédente participation où elles s'étaient inclinées en 1/8 de finale. Elles auront à cœur de porter haut les couleurs de leur club et celles du Bas-Rhin. Nous leur souhaitons bonne chance et les assurons de notre soutien et de nos encouragements.

*Jean FABRE*



Cathy CORAZZI, Tahia JURCZACK, Carine BOHN et Michèle KANNENGIESER







## Jumping de printemps du 15 au 20 juin 2021 au Waldhof

**Enfin la reprise après une longue période de restriction !**

Il en fallu de la patience aux cavaliers pour revoir un grand concours au Waldhof. Le Grand Jumping traditionnellement organisé à Pâques n'ayant pas pu se tenir, le Club hippique a organisé une semaine de concours du 15 au 20 juin 2021 pour les amateurs et également les professionnels de toute la Région Grand-Est.

Près de 1 200 cavaliers ont foulé les carrières entièrement rénovées du Centre Équestre. Cette compétition, qui a duré 6 jours, a permis à l'ensemble des compétiteurs de choisir l'épreuve qui leur convenait. Fidèle à sa volonté de proposer des activités à tous et de tenir son rang d'important lieu de concours, la semaine s'est déroulée en plusieurs étapes afin de répondre à toutes les attentes.

Les deux premiers jours, organisés conjointement avec Alsace Cycles Classiques, ont été réservés aux éleveurs professionnels qui présentaient de jeunes chevaux de 4 à 6 ans venus s'entraîner en situation réelle de concours afin de progresser sur les parcours de saut d'obstacles.

Les quatre jours suivants, un « *marathon* » de 22 épreuves destinées à tous les cavaliers ayant des licences compétitions amateurs ou professionnels se sont déroulées dès 7h00 ou 8h00 jusque tard dans l'après-midi, avec le soutien inconditionnel des bénévoles du club.

Le point d'orgue du weekend a été l'épreuve reine : un Grand Prix 135 cm réservé aux professionnels au cours duquel plus de 50 concurrents se sont affrontés jusqu'au barrages et tenter de briller au Waldhof.

Sous le soleil, la manifestation a eu lieu dans un sympathique climat de convivialité, un public nombreux, des exposants et un service de restauration rapide varié.

Rendez-vous pour notre prochain Jumping du 27 au 20 août 2021, l'entrée est gratuite et nous prévoyons, notamment un Grand Prix 140 !

Marc DI MICHELE  
École d'Équitation du Waldhof



### + D'INFORMATIONS

Suivez-nous sur  
[www.facebook.com/EcoleEquitationduWaldhof](https://www.facebook.com/EcoleEquitationduWaldhof) et  
[www.ecolewaldhof.fr](http://www.ecolewaldhof.fr) pour être informés des manifestations organisées par le club.





**FÊTE NATIONALE**

Mardi  
**13 JUILLET**  
2021

**15h00** Jeux : structures gonflables pour les enfants

**18h30** Rendez-vous au monument aux morts  
32, rue des Héros

- Discours et lecture de textes du CMJ
- Chants de l'Harmonie Municipale
- Distribution des « **14 juillet Wecke** »

**20h00** Soirée festive « **Karaoke live** »  
animée par le groupe Meteor Hits

**23h00** Feu d'artifice

[www.la-wantzenau.fr](http://www.la-wantzenau.fr) [facebook.com/wantzenau](https://facebook.com/wantzenau)

2<sup>ème</sup> **FÊTE DU VÉLO**  
**Dimanche**  
**22 AOÛT 9H30-15H**  
Espace Culturel le Fil d'Eau

**LA WANTZENAU À VÉLO**  
Des circuits en famille

**BUVETTE ET GRILLADES**  
**JEUX ET ATELIER DE RÉPARATION VÉLO**

DONALD GLOVER, SETH ROGEN, CHIWETEL EJIOFOR, ALFRE WOODWARD, BILLY EICHNER, JOHN KANI, JOHN OLIVER, JOHN KNOWLES-CARTER, MICKEY RYAN, JAMES EARL JONES

**CINÉMA PLEIN-AIR**  
24 août 2021

Espace **JEAN-CLAUDE KLEIN**

Disney  
**LE ROILLION**

LE 17 JUILLET AU CINÉMA  
EN REAL D 3D ET IMAX

LA COMMUNE DE LA WANTZENAU présente le

**5 SEPT 2021**

**FORUM DU SPORT, DES LOISIRS ET DE LA MUSIQUE**

ESPACE JCK  
RUE DES VERGERS LA WANTZENAU

DE 11H À 18H





## TEA TIME

Le temps est venu de nous retrouver pour notre première petite pause estivale dans les jardins de la mairie.

Cette année compliquée nous a éloignés de nos seniors. La commune souhaite ainsi les inviter\* autour d'une tasse de thé et de petites douceurs. Nous nous réjouissons de pouvoir enfin les convier à partager ce moment de convivialité et d'échanges.



Deux dates ont été proposées et les rendez-vous ont été posés, les jeudis 8 et 22 juillet 2021 à 15h30.

Michèle KANNENGIESER  
Maire

*Tea Time*



\*Première invitation pour les plus de 85 ans.

## DON DU SANG

**Je donne mon sang, je sauve des vies !**

Les réserves sont faibles et la pandémie n'a pas amélioré cette situation.

### À quoi sert le don de sang ?

Le nombre de prélèvements quotidiens que l'Établissement français du sang (EFS) doit effectuer pour répondre aux besoins des établissements de santé en France s'élève à 10 000.

Donneurs de sang, de plasma et de plaquettes grâce à vous, les conditions de vie de nombreux malades sont améliorées et des milliers de vies sont sauvées. Mais que prélève-t-on précisément ? Que deviennent les produits sanguins issus des collectes ? A qui sont-ils destinés ? Transfusion ou fabrication de médicaments, zoom sur l'utilisation de ces produits.

### Le saviez-vous ?

Avec un don de sang, vous pouvez donc sauver trois vies. 1 million de malades sont soignés chaque année grâce au don de sang ; 10 000 dons de sang sont nécessaires chaque jour en France; chaque patient reçoit en moyenne 5 produits sanguins labiles (PSL).

Source : [dondesang.efs.sante.fr](http://dondesang.efs.sante.fr)

### Des besoins en constante augmentation

Secours d'urgence, interventions chirurgicales, maladies du sang, cancers... Les besoins en produits sanguins sont quotidiens et ont fortement augmenté au cours des quinze dernières années en France.

Aujourd'hui, il n'existe aucun traitement ni médicament de synthèse capable de se substituer aux produits sanguins labiles issus des dons de sang des donateurs.

**N'attendez plus, rejoignez cette belle dynamique formée par la communauté des donateurs de sang ! Partagez votre pouvoir, celui de sauver des vies.**

Michèle KANNENGIESER  
Maire



## INFOS PRATIQUES

### CARTES D'IDENTITÉ ET PASSEPORTS

Les services de la mairie font face ces dernières semaines à une forte affluence de demandes de cartes d'identité et de passeports.

Les délais pour l'obtention d'un rendez-vous en mairie sont d'un mois environ. Il faudra ensuite prendre en compte le délais de fabrication des pièces actuellement de 3 semaines.

### CIMETIÈRE NORD

Pour plus de fiabilité et de sécurité le portillon du cimetière rue du Nord est verrouillé automatiquement de 22h à 5h.

### FOURNITURES SCOLAIRES

La liste des fournitures scolaires, par niveau de classe, a été publiée sur notre site internet :

[www.la-wantzenau.fr/Vivre/Enfance-Jeunesse/Ecole-primaire.html](http://www.la-wantzenau.fr/Vivre/Enfance-Jeunesse/Ecole-primaire.html)

### COLLECTE DES DÉCHETS

La collecte des déchets ménagers prévue le vendredi 16 juillet est reportée au samedi 17 juillet 2021, en raison des jours fériés.

### CONSEILS MUNICIPAUX

Le prochain Conseil Municipal de La Wantzenau aura lieu le **mercredi 29 septembre 2021 à 20h en Mairie.**

Le nombre de places étant limité, merci de vous inscrire à : [info@la-wantzenau.fr](mailto:info@la-wantzenau.fr), si vous souhaitez y assister.

# LA WANTZENAU EN IMAGES



Retrouvailles du Budokan 67 La Wantzenau



Petit, il a tout d'un grand !



Faites vos jeux... !



Bel été à La Wantzenau !

## Droits à la parole

En vertu de la loi du 27 février 2002, cet espace est réservé à l'expression politique des composantes du Conseil Municipal.

### ▶ Esprit Village

Nous avons fait face ces derniers mois à un grand nombre de dossiers complexes et de situations des plus improbables, dont la prise en charge a nécessité énergie, travail et rigueur.

C'est également avec rigueur et surtout avec enthousiasme, que nous entamons les grands projets structurants du village qui s'inscrivent en toile de fond de notre « Esprit Village ».

Les prémices de la transformation du cœur de village en espace de vie intergénérationnel et multiculturel s'annoncent. Un concours d'architecte sera organisé pour donner forme et vie à ce projet et vous pourrez suivre son évolution. Des rencontres citoyennes seront planifiées pour le construire ensemble, ambitieux et marquant pour les générations à venir. Par ailleurs, nous sommes mobilisés au sein de l'EMS pour construire des solutions autour des enjeux majeurs :

- la mobilité et ses impacts sur notre attractivité économique avec des avancées significatives : notamment le transport à la demande et une piste cyclable pour relier les bassins d'emploi,
- l'évolution du Plan Local d'Urbanisme Intercommunal (PLUi) et les impacts sur notre urbanisme et notre environnement que nous saurons défendre.

Nous mettons tout en œuvre pour permettre à La Wantzenau de dessiner son avenir. L'anticipation, la cohérence et la rigueur sont nos impératifs, l'enthousiasme et la créativité notre moteur.

#### Groupe majoritaire « Esprit Village »

M. KANNENGIESER, C. MEYER, P. KIEFFER, A. HERRMANN, K. BOSSUYT, F. VIX, M. BOUDAUD, R. BODÉ, A. WAGNER, A. EBEL, C. STROH, S. HECKEL, M.-L. PICARD, L. ADAM, C. BONN, B. WEIBLÉ, S. BEINERT, C. ADAM, A. JACQUENET, L. NEFF, A. RAVIZZI, E. DE PRAT, F. MONNEAUX-GADROY

### ▶ La Wantzenau de demain

Le « cœur du village » est un projet majeur qui impactera notre commune pour des décennies.

Nous regrettons que les groupes d'opposition aient été consultés 1h15 avec le conseil visant à approuver ce projet, sans aucune mention préalable dans l'une des 16 commissions, qui sont devenues des mascarades. Les citoyens n'ont pas non plus été invités à donner leur avis, en présentiel ou même en ligne... Les candidats pour ces travaux seront pourtant présélectionnés en septembre.

Nous regrettons aussi que ce projet à 4 millions € aboutisse uniquement à la construction de bâtiments qui seront sous-utilisés : une maison de la musique en doublon du nouvel auditorium des écoles et un café en concurrence avec deux commerces locaux (850 000€), une maison des associations en plus des espaces existants (900 000€), un espace marché pour 3h30 par semaine (inclus dans les 2 millions € pour l'extérieur)... Et cela sans évoquer l'absence de logement aidé, malgré la très forte carence de la commune qui implique forte amende et potentielle mise sous tutelle par la préfecture.

Oui, repenser l'utilisation de ces bâtiments est essentiel. Mais ils doivent être repensés en visant l'intérêt général, l'optimisation des espaces et la bonne utilisation de l'argent public. Ils doivent être repensés en concertation avec l'ensemble des élus et surtout avec les citoyens, qui sont les financeurs mais avant tout seront les premiers utilisateurs.

Aurelie LYAUTEY, Françoise BOISSIÈRE,  
Manon VIROT, Patrick DEPYL

### ▶ La Wantzenau au cœur

Chers Wantzenauviens, Nous avons subi un nouveau tremblement de terre de magnitude 3,9 le 26 juin dernier. Lors du conseil municipal du 7 juillet, nous avons soutenu l'allocation d'une subvention à la nouvelle association de défense des sinistrés de Fonroche (ADESIF). Cette association doit défendre les intérêts des Wantzenauviens touchés et travailler de concert avec la Mairie.

Nous avons voté contre la motion qui acte le choix du commerçant retenu par la Poste pour assurer le relais postal. Nous avons proposé de notre côté la solution de l'agence postale communale mais aussi une réflexion avec la majorité et l'opposition à d'autres alternatives. Force est de constater une forme de fatalisme et un manque de combativité de la part de la majorité.

Nous avons également voté contre l'enveloppe prévisionnelle de 4 millions d'euros pour le projet « Cœur de village ». A ce stade, nous pensons que lancer un programme aussi important sans recul et dans la précipitation est hâtif. Nous reviendrons vers vous sur ce sujet en Septembre.

Nous tenons à souligner l'important travail lié aux opérations de vaccination au sein du village par l'équipe municipale. La mobilisation des élus et bénévoles ainsi que celles des personnels soignants ont permis à notre village l'accès vaccinal. Nous devons continuer à nous mobiliser.

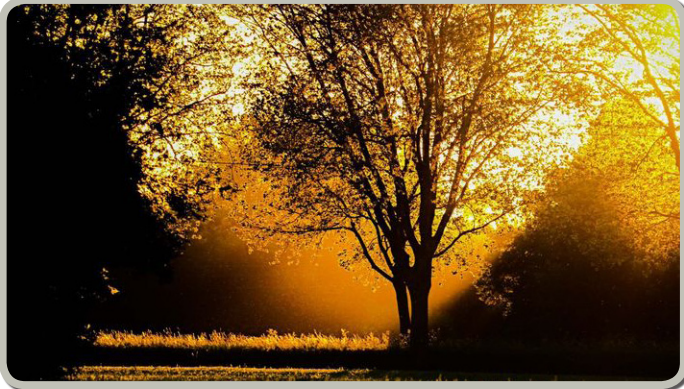
Nous vous souhaitons un bel été.

Vous pouvez compter sur notre détermination.

Martial SCHILLINGER et Nicolas REPP



# LES SURPRISES DE L'ÉTÉ







**2<sup>ème</sup> FÊTE DU VÉLO**  
**Dimanche**  
**22 AOÛT 9H30-15H**  
Espace Culturel le Fil d'Eau

# LA WANTZENAU À VÉLO

Des circuits en famille



**BUVETTE ET GRILLADES**  
**JEUX ET ATELIER DE RÉPARATION VÉLO**

Annulation en cas de météo défavorable